

**PLAN XERAL DE ORDENACIÓN MUNICIPAL
EXCMO. CONCELLO DE FRADES**



DOCUMENTO DE APROBACIÓN DEFINITIVA

XUNTA DE GALICIA
Aprobado definitivamente por Orde da Conselleira
de Medio Ambiente e Ordenación do Territorio

de data **09 XAN. 2018**



A xefa do servizo de Planificación
Urbanística II

Lucía Linares Yáñez

DILIXENCIA.- Para facer constar que o presente documento forma parte do PXOM de Frades, aprobado provisionalmente por este Concello en Sesión Plenaria celebrada o día 12 de setembro de 2017.
Frades, 18 de setembro de 2017.
A Secretaria do Concello de Frades.

Asdo.: *Carmen Gómez Ctero.*



CATÁLOGO

Lei 9/2002, de 30 de decembro, de Ordenación Urbanística e Protección do Medio Rural de Galicia no seu artigos 53, punto primeiro, apartado f, establece que se incluírá un catálogo dos elementos que polos seus valores naturais ou culturais, ou pola súa relación co dominio público, haxan de ser conservados ou recuperados, coas medidas de protección que procedan.

Por outra parte, a esta Lei no seu artigo 75, define Os catálogos como instrumentos complementarios dos Plans cuxo obxecto é identificar as construcións, recintos, xardíns, monumentos, inmobles ou outros elementos que, polas súas singulares características ou valores culturais, históricos, artísticos, arquitectónicos ou paisaxísticos, se estime conveniente conservar, mellorar ou recuperar.

Identificaranse os núcleos rurais, inmobles, construcións, instalacións ou outros elementos existentes de carácter tradicional en solo rústico, ou conxuntos de estes, que merezan ser obxecto de especial protección en razón aos seus valores culturais, históricos, artísticos, arqueolóxicos ou etnográficos, tais como vivendas, hórreos, fontes, cruceiros, muíños, pazos, Igrexas, pontes xacementos arqueolóxicos e outros.

Neste Plan acolléndonos a esta lexislación, realizase un catálogo de todos os bens culturais, arquitectónicos, históricos, artísticos, etnográficos e naturais, que deben ser protexidos e mellorados.

O listado de bens que presentamos acompañase de información detallada e do grao de protección que cada un deles require coas condicións dos mesmos. Este listado realizase sen prexuízo das condicións que a lexislación sectorial vixente poda establecer para cada un deles, e para calquera outros que se puidesen engadir.

Grupo Arqueolóxico

Grupo Arquitectónico

Arquitectura Civil

Arquitectura Religiosa

Construción popular

Cruceiros e Petos de Ánimas

Obra Civil

Elemento Natural

Núcleo Singular

Listado de bens a protexer dentro do Grupo Arqueolóxico:

GRUPO ARQUEOLÓXICO				
Codxax	Nome	Parroquia/Lugar	Tipoloxía	Cronoloxía
15038001	Castro de Fontemouro	Abellá (Sto. Estevo) / Fontemouro	Asentamento fortificado	Idade do Ferro
15038002	Mámoa do Cota da Medorra	Moar (Santaia) / Castiñeiro Redondo	Túmulo megalítico	Neolítico
15038003	Castro de Abellá	Abellá (Sto. Estevo) / O Castro	Asentamento fortificado	Idade do Ferro
15038004	Os Castriños	Abellá (Sto. Estevo) / O Barreiro	Asentamento fortificado	Idade do Ferro
15038005	Castro de Mesos	Mesos (San Salvador) / Os Canedos	Asentamento fortificado	Idade do Ferro
15038006	A Medorra de Fonte Navas	Moar (Santaia) / Vilarello	Túmulo megalítico	Neolítico
15038007	Mámoa da Chousa Nova dos Canedos	Mesos (San Salvador) / Os Canedos	Túmulo megalítico	Neolítico
15038008	Mámoa nº 1 de San Nicolás	Mesos (San Salvador) / A Panica	Túmulo megalítico	Neolítico
15038009	Mámoa nº 2 de San Nicolás	Mesos (San Salvador) / A Panica	Túmulo megalítico	Neolítico
15038010	Castro Redondo	Mesos (San Salvador) / Caboadrón	Asentamento fortificado	Idade do Ferro
15038011	Corta do Castro	Frades (San Martiño) / Reiris	Mina / Explotación recursos	Indeterminada / Romana
15038012	Corta da Quenlla	Abellá (Sto. Estevo) / O Barreiro	Mina / Explotación recursos	Indeterminada / Romana
15038013	Castro de Frades	Frades (San Martiño) / San Martiño	Asentamento fortificado	Idade do Ferro
15038014	Castro de Papucín	Papucín (Sta. María) / Quintá	Asentamento fortificado	Idade do Ferro
15038015	Castro de Vitre	Vitre (San Xoán) / O Campo	Asentamento fortificado	Idade do Ferro
15038016	Castro de Aboi	Céltigos (San Xoán) / Aboi	Asentamento fortificado	Idade do Ferro
15038017	Castro de Galegos	Galegos (San Martiño) / O Castro	Asentamento fortificado	Idade do Ferro
15038018	Mámoa de Vilarello	Moar (Santaia) / Vilarello	Túmulo megalítico	Neolítico
15038019	Mámoa da Revolta	Moar (Santaia) / Vilarello	Túmulo megalítico	Neolítico
15038020	Castro de Queirís	Moar (Santaia) / Queirís	Asentamento fortificado	Idade do Ferro
15038021	Mámoa da Lagoa	Frades (San Martiño) / Cimadevila	Túmulo megalítico	Neolítico
15038022	A Medorra da Estivada Vella	Frades (San Martiño) / Cimadevila	Túmulo megalítico	Neolítico
15038023	Mámoa nº 3 de San Nicolás	Mesos (San Salvador) / A Panica	Túmulo megalítico	Neolítico
15038024	Castro de Cimadevila	Frades (San Martiño) / Cimadevila	Asentamento fortificado	Idade do Ferro
15038025	Castro de San Amaro	Frades (San Martiño) / O Vilar	Asentamento fortificado	Idade do Ferro
15038026	Mámoa da Chousa Nova de Queirís	Moar (Santaia) / Queirís	Túmulo megalítico	Neolítico
15038027	Mámoa do Regueiro	Moar (Santaia) / A Fraga	Túmulo megalítico	Neolítico
15038028	Medoña do Mainzo	Aiazo (San Pedro) / A Torre	Túmulo indeterminado	Indeterminado / Neolítico
15038029	Túmulo das Xanelas	Aiazo (San Pedro) / A Torre	Túmulo indeterminado	Indeterminado
15038030	Túmulo nº1 do Coto das Medorras	Aiazo (San Pedro) / Fonsá	Túmulo indeterminado	Indeterminado
15038031	Castro do Coto das Medorras	Aiazo (San Pedro) / Fonsá	Asentamento fortificado	Idade do Ferro
15038032	Mámoa da Chousa Nová de Fonsá	Aiazo (San Pedro) / Fonsá	Túmulo megalítico	Neolítico
15038033	Mámoa do Fontelo	Aiazo (San Pedro) / O Fontelo	Túmulo megalítico	Neolítico
15038034	Castro de Mosquera	Vitre (San Xoán) / O Casal	Asentamento fortificado	Idade do Ferro
15038035	Castro das Medorras	Céltigos (San Xoán) / A Igrexa	Asentamento fortificado	Idade do Ferro
15038036	Castro da Areda	Céltigos (San Xoán) / A Igrexa	Asentamento fortificado	Idade do Ferro
15038037	Castro de Añá de Meus	Añá (Sta. María) / Añá de Meus	Asentamento fortificado	Idade do Ferro
15038038	Túmulo dos Castros	Añá (Sta. María) / Añá de Meus	Túmulo indeterminado	Indeterminado / Neolítico
15038039	Castro de Ledoira	Ledoira (San Martiño) / Receá	Asentamento fortificado	Idade do Ferro
15038040	Mámoa de Foxo	Vitre (San Xoán) / O Casal	Túmulo megalítico	Neolítico
15038041	Castro da Carballeira	Gafoi (Sta. María) / A Carballeira	Asentamento fortificado	Idade do Ferro
15038042	Túmulo nº2 do Coto das Medorras	Aiazo (San Pedro) / Fonsá	Túmulo indeterminado	Indeterminado
15038043	Mámoa da Peneda de Guntín	Aiazo (San Pedro) / O Fontelo	Túmulo megalítico	Neolítico
15038044	Mámoa do Monte de Cruces	Aiazo (San Pedro) / O Fontelo	Túmulo megalítico	Neolítico
15038045	Medorra das Anellas	Aiazo (San Pedro) / O Fontelo	Túmulo indeterminado	Indeterminado / Idade do Ferro
15038046	Mámoa da Peneda das Pasantas	Aiazo (San Pedro) / O Fontelo	Túmulo megalítico	Neolítico
15038047	Mámoa da Rega	Moar (Santaia) / Vilarello	Túmulo megalítico	Neolítico
15038048	Mámoa do Monte de Carqueixal	Frades (San Martiño) / San Martiño	Túmulo megalítico	Neolítico
15038049	Mámoa nº1 da Chousa do Miño	Frades (San Martiño) / San Martiño	Túmulo megalítico	Neolítico
15038050	Mámoa nº2 da Chousa do Miño	Frades (San Martiño) / San Martiño	Túmulo megalítico	Neolítico
15038051	Mámoa nº3 da Chousa do Miño	Frades (San Martiño) / San Martiño	Túmulo megalítico	Neolítico
15038052	Mámoa nº4 da Chousa do Miño	Frades (San Martiño) / San Martiño	Túmulo megalítico	Neolítico
15038053	Mámoa da Chousa do Rei	Gafoi (Sta. María) / O Vilar	Túmulo megalítico	Neolítico
15038054	Mámoa das Chapozas	Gafoi (Sta. María) / O Vilar	Túmulo megalítico	Neolítico
15038055	Mámoa nº1 do Cadaval	Gafoi (Sta. María) / O Vilar	Túmulo megalítico	Neolítico
15038056	Mámoa nº2 do Cadaval	Gafoi (Sta. María) / O Vilar	Túmulo megalítico	Neolítico
15038057	Mámoa nº3 do Cadaval	Gafoi (Sta. María) / O Vilar	Túmulo megalítico	Neolítico
15038058	Mámoa do Monte da Cadaveira	Gafoi (Sta. María) / O Vilar	Túmulo megalítico	Neolítico
15038059	Mámoa nº1 das Medorras	Abellá (Sto. Estevo) / Gasalla	Túmulo megalítico	Neolítico
15038060	Mámoa nº2 das Medorras	Abellá (Sto. Estevo) / Gasalla	Túmulo megalítico	Neolítico
15038REF01	Cista de Cimadevila	Frades (San Martiño) / San Martiño	Cista	Idade do Bronce
15038REF02	Mámoas do Cruceiro	Frades (San Martiño) / O Vilar	Túmulo indeterminado	Indeterminado / Neolítico
15038REF03	Medorra dos Canedos	Mesos (San Salvador) / Os Canedos	Túmulo indeterminado	Indeterminado / Neolítico
15038REF04	Castro de Consello	Papucín (Sta. María) / Consello	Asentamento fortificado	Idade do Ferro
15038REF05	Castro de Moar	Moar (Santaia) / Moar	Asentamento fortificado	Idade do Ferro
15038REF06	Mámoa nº5 da Chousa do Miño	Frades (San Martiño) / San Martiño	Túmulo megalítico	Neolítico
15038TOP	Medorra do Tarreo de Corral	Papucín (Sta. María) / A Figueira	Indeterminado	Indeterminado
15059045	Castro da Devesa	Barbeiros (Sta. María) / O Loureiro	Asentamento fortificado	Idade do Ferro



DILIXENCIA.- Para facer constar que o presente documento forma parte do PXOM de Frades, aprobado provisionalmente por este Concello en Sesión Plenaria celebrada o día 12 de setembro de 2017.
Frades, 18 de setembro de 2017.
A Secretaría do Concello de Frades.

Asdo.: Carmen Gómez Oubi
ESTUDIO TECNICO GALLEGO, S.A.



Dentro do Grupo Arquitectónico procédese a un duplo listado, nun primeiro caso por elementos catalogados pertencentes á mesma parroquia, e nun segundo caso por tipo de elemento catalogado seguindo a subdivisión do grupo arquitectónico.

TABLA 1.- Listado por elementos catalogados pertencentes a cada parroquia.

Abellá (Santo Estevo)							
NÚCLEO / LUGAR	ELEMENTO CATALOGADO	CÓDIGO					
		ARQ. CIVIL	ARQ. RELIX.	CONST. POPULARES	CRUCEIROS e PETOS	CONX. HIST.	OBRA CIVIL
Fontao, O	Casa Grande de Fontao	AC-01					
Pedrouzo	Pazo de Peñasco (Pazo de Pedrouzo)	AC-02					
Chousa de San Antonio	Cruceiro de San Antón				CR-12		
Chousa de San Antonio	Carballeira de San Antón					EN-05	

Aíazo (San Pedro)							
NÚCLEO / LUGAR	ELEMENTO CATALOGADO	CÓDIGO					
		ARQ. CIVIL	ARQ. RELIX.	CONST. POPULARES	CRUCEIROS e PETOS	CONX. HIST.	OBRA CIVIL
Fontelo, O	Casa do Fogueteiro	AC-03					
Igrexa, A	Igrexa Parroquial de Aíazo		AR-01				

Añá (Santa María)							
NÚCLEO / LUGAR	ELEMENTO CATALOGADO	CÓDIGO					
		ARQ. CIVIL	ARQ. RELIX.	CONST. POPULARES	CRUCEIROS e PETOS	CONX. HIST.	OBRA CIVIL
Igrexa, A	Casa Reitoral	AC-04					
Igrexa, A	Igrexa Parroquial de Añá		AR-02				
Igrexa, A	Cruceiro de Santa María				CR-01		
Lameiro	Hórreo no Lameiro			CP-02			
Presa	Muíños do Couso			CP-03			
Pombo, O	Hórreo - Adega			CP-04			
Prado do Muíño	Maquía de Brates			CP-05			
San Paio	Ermida de San Paio		AR-03				
Carballeira, A	Casa do Cruceiro	AC-05					

Céltigos (San Xulián)							
NÚCLEO / LUGAR	ELEMENTO CATALOGADO	CÓDIGO					
		ARQ. CIVIL	ARQ. RELIX.	CONST. POPULARES	CRUCEIROS e PETOS	CONX. HIST.	OBRA CIVIL
Aboi	Muíño de Aboi			CP-06			
Igrexa, A	Igrexa Parroquial de Céltigos		AR-04				

Frades (San Martiño)							
NÚCLEO / LUGAR	ELEMENTO CATALOGADO	CÓDIGO					
		ARQ. CIVIL	ARQ. RELIX.	CONST. POPULARES	CRUCEIROS e PETOS	CONX. HIST.	OBRA CIVIL
Cimadevila	Casa de Botana	AC-06					
Cimadevila	Concello Antigo en Cimadevila	AC-07					
Cimadevila	Fraga de Cimadevila						EN-01
Cimadevila	Núcleo de Cimadevila						NS-01
Reirís	Muíño de Reirís				CP-07		
Reirís	Pontella (un van)				CP-08		
Reirís	Pontella (dous vans)				CP-09		
San Martiño	Igrexa Parroquial de Frades		AR-05				
San Martiño	Cruceiro de San Martiño					CR-02	
San Mauro	Capela da Madalena		AR-06				
San Mauro	Cruceiro da Madalena					CR-03	
Vilar	Hórreo de Vilar				CP-10		
Vilar	Muíño de Vilar				CP-11		

Gafoi (Santa Mariña)							
NÚCLEO / LUGAR	ELEMENTO CATALOGADO	CÓDIGO					
		ARQ. CIVIL	ARQ. RELIX.	CONST. POPULARES	CRUCEIROS e PETOS	CONX. HIST.	OBRA CIVIL
Igrexa, A	Casa Reitoral	AC-08					
Igrexa, A	Igrexa Parroquial de Gafoi		AR-07				
Pontecarreira	Campo da festa						EN-02
Pontevella, A	Muíño da Pontevella				CP-12		

Galegos (San Martiño)							
NÚCLEO / LUGAR	ELEMENTO CATALOGADO	CÓDIGO					
		ARQ. CIVIL	ARQ. RELIX.	CONST. POPULARES	CRUCEIROS e PETOS	CONX. HIST.	OBRA CIVIL
Monte do Muíño Vello	Muíño de Xeza					CP-13	
Pazo	Pazo de Galegos	AC-09					
Pazo	Campo da festa						EN-03
Ponte, A	Igrexa Parroquial de Galegos		AR-08				

Ledoira (San Martiño)							
NÚCLEO / LUGAR	ELEMENTO CATALOGADO	CÓDIGO					
		ARQ. CIVIL	ARQ. RELIX.	CONST. POPULARES	CRUCEIROS e PETOS	CONX. HIST.	OBRA CIVIL
Igrexa, A	Igrexa Parroquial de Ledoira		AR-09				
Igrexa, A	Cruceiro de San Martiño					CR-04	
Pontenova, A	Ponte Nova						OC-01
Quintás, As	Hórreo na Eira dos Golpes				CP-14		

Mesós (San Salvador)							
NÚCLEO / LUGAR	ELEMENTO CATALOGADO	CÓDIGO					
		ARQ. CIVIL	ARQ. RELIX.	CONST. POPULARES	CRUCEIROS e PETOS	CONX. HIST.	OBRA CIVIL
Canedos, Os	Igrexa Parroquial de Mesós		AR-10				
Montes de San Nicolao	Ermida de San Nicolao		AR-11				
Montes de San Nicolao	Cruceiro da Ermida de San Nicolao					CR-05	

XUNTA DE GALICIA
Aprobado definitivamente por Orde da Conselleira de Medio Ambiente e Ordenación do Territorio

de data 09 XAN. 2018



A xefe do servizo de Planificación Urbanística III

Lucía Linares Yáñez

DILIXENCIA.- Para constar que o presente documento forma parte do PXOM de Frades, aprobado provisionalmente por este Concello en Sesión Plenaria celebrada o día 12 de setembro de 2017.
Frades, 18 de setembro de 2017.
A Secretaría do Concello de Frades.

Asdo.: Carmen Gómez Otero

ESTUDIO TECNICO GALLEGO. S.A.



Moar (Santaia)							
NÚCLEO / LUGAR	ELEMENTO CATALOGADO	CÓDIGO					
		ARQ. CIVIL	ARQ. RELIX.	CONST. POPULARES	CRUCEIROS e PETOS	CONX. HIST.	OBRA CIVIL
Baralles	Muíño - Serradoiro			CP-15			
Guntín	Muíño de Santa Ana			CP-16			
Igrexa, A	Casa Reitoral	AC-10					
Igrexa, A	Igrexa Parroquial de Moar		AR-12				
Igrexa, A	Pombal na casa Reitoral			CP-17			
Moar	Ermida de San Roque		AR-13				
Papucín (Santa María)							
NÚCLEO / LUGAR	ELEMENTO CATALOGADO	CÓDIGO					
		ARQ. CIVIL	ARQ. RELIX.	CONST. POPULARES	CRUCEIROS e PETOS	CONX. HIST.	OBRA CIVIL
Bouza Vella, A	Muíño de Pontecelas			CP-18			
Casa Vella, A	Casa Vella	AC-11					
Igrexa, A	Igrexa Parroquial de Papucín		AR-14				
Igrexa, A	Cruceiro de Santa María				CR-06		
Maquia	Muíño de Papucín			CP-19			
Maquia	Muíño Novo			CP-20			
Maquia	Pontella			CP-21			
Quinta de Riba	Casa Reitoral	AC-12					
Tarrio	Hórreo en Tarrio			CP-22			
Vitre (San Xoán)							
NÚCLEO / LUGAR	ELEMENTO CATALOGADO	CÓDIGO					
		ARQ. CIVIL	ARQ. RELIX.	CONST. POPULARES	CRUCEIROS e PETOS	CONX. HIST.	OBRA CIVIL
Augas Santas	Ermida das Augas Santas		AR-15				
Augas Santas	Muíño das Augas Santas			CP-23			
Augas Santas	Carballeira das Augas Santas					EN-04	
Casal, O	Pazo do Casal	AC-13					
Gándara, A	Muíño da Gándara			CP-24			
Igrexa, A	Igrexa Parroquial de Vitre		AR-16				
Igrexa, A	Cruceiro de San Xoán				CR-07		
Muíño Vello	Muíño de Campoduro			CP-01			
Virtudes, As	Ermida das Virtudes		AR-17				
Virtudes, As	Cruceiro da Ermida das Virtudes				CR-08		

TABLA 2.- Listado por tipoloxía de elemento.

ARQUITECTURA CIVIL			
CÓDIGO	ELEMENTO CATALOGADO	NÚCLEO	PARROQUIA
AC-01	Casa Grande de Fontao	Fontao, O	Abellá (Santo Estevo)
AC-02	Pazo de Peñasco (Pazo de Pedrouzo)	Pedrouzo	Abellá (Santo Estevo)
AC-03	Casa do Fogueteiro	Fontelo, O	Aiazo (San Pedro)
AC-04	Casa Reitoral	Igrexa, A	Añá (Santa María)
AC-05	Casa do Cruceiro	Carballeira, A	Añá (Santa María)
AC-06	Casa de Botana	Cimadevila	Frades (San Martiño)
AC-07	Concello Antigo en Cimadevila	Cimadevila	Frades (San Martiño)
AC-08	Casa Reitoral	Igrexa, A	Gafoi (Santa Mariña)
AC-09	Pazo de Galegos	Pazo	Galegos (San Martiño)
AC-10	Casa Reitoral	Igrexa, A	Moar (Santaia)
AC-11	Casa Vella	Casa Vella, A	Papucín (Santa María)
AC-12	Casa Reitoral	Quinta de Riba	Papucín (Santa María)
AC-13	Pazo do Casal	Casal, O	Vitre (San Xoán)
ARQUITECTURA RELIXIOSA			
CÓDIGO	ELEMENTO CATALOGADO	NÚCLEO	PARROQUIA
AR-01	Igrexa Parroquial de Aiazo	Igrexa, A	Aiazo (San Pedro)
AR-02	Igrexa Parroquial de Añá	Igrexa, A	Añá (Santa María)
AR-03	Ermida de San Paio	San Paio	Añá (Santa María)
AR-04	Igrexa Parroquial de Céltigos	Igrexa, A	Céltigos (San Xulián)
AR-05	Igrexa Parroquial de Frades	San Martiño	Frades (San Martiño)
AR-06	Capela da Madalena	San Mauro	Frades (San Martiño)
AR-07	Igrexa Parroquial de Gafoi	Igrexa, A	Gafoi (Santa Mariña)
AR-08	Igrexa Parroquial de Galegos	Ponte, A	Galegos (San Martiño)
AR-09	Igrexa Parroquial de Ledoira	Igrexa, A	Ledoira (San Martiño)
AR-10	Igrexa Parroquial de Mesós	Canedos, Os	Mesós (San Salvador)
AR-11	Ermida de San Nicolao	Montes de San Nicolao	Mesós (San Salvador)
AR-12	Igrexa Parroquial de Moar	Igrexa, A	Moar (Santaia)
AR-13	Ermida de San Roque	Moar	Moar (Santaia)
AR-14	Igrexa Parroquial de Papucín	Igrexa, A	Papucín (Santa María)
AR-15	Ermida das Augas Santas	Augas Santas	Vitre (San Xoán)
AR-16	Igrexa Parroquial de Vitre	Igrexa, A	Vitre (San Xoán)
AR-17	Ermida das Virtudes	Virtudes, As	Vitre (San Xoán)

XUNTA DE GALICIA
Aprobado definitivamente por Orde da Conselleira
de Medio Ambiente e Ordenación do Territorio

de data 09 XAN. 2018



A xefa do servizo de Planificación
Urbanística III

Lucía Linares Yáñez

DILIXENCIA.- Para facer constar que o presente documento forma parte do PXOM de Frades, aprobado provisionalmente por este Concello en Sesión Plenaria celebrada o día 12 de setembro de 2017.
Frades, 18 de setembro de 2017.
A Secretaría do Concello de Frades.

Asdo.: Carmen Gómez Otero.



CONSTRUCCIÓN POPULAR

CÓDIGO	ELEMENTO CATALOGADO	NÚCLEO	PARROQUIA
CP-01	Muíño de Campoduro	Muíño Vello	Vitre (San Xoán)
CP-02	Hórreo no Lameiro	Lameiro	Añá (Santa María)
CP-03	Muíños do Couso	Presa	Añá (Santa María)
CP-04	Hórreo - Adega	Pombo, O	Añá (Santa María)
CP-05	Maquía de Brates	Prado do Muíño	Añá (Santa María)
CP-06	Muíño de Aboi	Aboi	Céltigos (San Xulián)
CP-07	Muíño de Reirís	Reirís	Frades (San Martiño)
CP-08	Pontella (un van)	Reirís	Frades (San Martiño)
CP-09	Pontella (dous vans)	Reirís	Frades (San Martiño)
CP-10	Hórreo de Vilar	Vilar	Frades (San Martiño)
CP-11	Muíño de Vilar	Vilar	Frades (San Martiño)
CP-12	Muíño da Pontevella	Pontevella, A	Gafoi (Santa Mariña)
CP-13	Muíño de Xeza	Monte do Muíño Vello	Galegos (San Martiño)
CP-14	Hórreo na Eira dos Golpes	Quintás, As	Ledoira (San Martiño)
CP-15	Muíño - Serradoiro	Baralles	Moar (Santaia)
CP-16	Muíño de Santa Ana	Guntín	Moar (Santaia)
CP-17	Pombal na casa Reitoral	Igrexa, A	Moar (Santaia)
CP-18	Muíño de Pontecelas	Bouza Vella, A	Papucín (Santa María)
CP-19	Maquía de Papucín	Maquía	Papucín (Santa María)
CP-20	Muíño Novo	Maquía	Papucín (Santa María)
CP-21	Pontella	Maquía	Papucín (Santa María)
CP-22	Hórreo en Tarrío	Tarrío	Papucín (Santa María)
CP-23	Muíño das Augas Santas	Augas Santas	Vitre (San Xoán)
CP-24	Muíño da Gándara	Gándara, A	Vitre (San Xoán)

CRUCEIROS e PETOS

CÓDIGO	ELEMENTO CATALOGADO	NÚCLEO	PARROQUIA
CR-01	Cruceiro de Santa María	Igrexa, A	Añá (Santa María)
CR-02	Cruceiro de San Martiño	San Martiño	Frades (San Martiño)
CR-03	Cruceiro da Madalena	San Mauro	Frades (San Martiño)
CR-04	Cruceiro de San Martiño	Igrexa, A	Ledoira (San Martiño)
CR-05	Cruceiro da Ermida de San Nicolao	Montes de San Nicolao	Mesós (San Salvador)
CR-06	Cruceiro de Santa María	Igrexa, A	Papucín (Santa María)
CR-07	Cruceiro de San Xoán	Igrexa, A	Vitre (San Xoán)
CR-08	Cruceiro da Ermida das Virtudes	Virtudes, As	Vitre (San Xoán)

OBRA CIVIL

CÓDIGO	ELEMENTO CATALOGADO	NÚCLEO	PARROQUIA
OC-01	Ponte Nova	Pontenova, A	Ledoira (San Martiño)

ELEMENTO NATURAL

CÓDIGO	ELEMENTO CATALOGADO	NÚCLEO	PARROQUIA
EN-01	Fraga de Cimadevila	Cimadevila	Frades (San Martiño)
EN-02	Campo da festa	Pontecarreira	Gafoi (Santa Mariña)
EN-03	Campo da festa	Pazo	Galegos (San Martiño)
EN-04	Carballeira das Augas Santas	Augas Santas	Vitre (San Xoán)
EN-05	Carballeira de San Antón	Chousa de San Antonio	Abellá (Santo Estevo)

NÚCLEO SINGULAR

CÓDIGO	ELEMENTO CATALOGADO	NÚCLEO	PARROQUIA
NS-01	Núcleo de Cimadevila	Cimadevila	Frades (San Martiño)

Pola contra varios son os elementos que podíamos citar dentro do concello tanto polo seu interese artístico como histórico, pero sen dúbida os máis representativo son o Pazo de Galegos e o Pazo de Peñasco.

• Pazo de Galegos

En San Martiño de Galegos, a pouca distancia da estrada de Ordes a Ponte Carreira, pódese ver o Pazo de Galegos, ocupado por unha comunidade relixiosa que o recibiu en doazón. Accédese a el por un portalón brasonado. Nos dous escudos destacan os emblemas dos Montenegro, Andrade, Bermúdez, etcétera.

No lintel pódese ler a inscrición referente ao aloxamento que prestou á princesa Mariana de Neoburgo cando se dirixía dende Mugaros, onde desembarcara, ata Santiago. Di así: «En 15 de Abril de 1690 durmiu nesta casa a Raíña Ntra. Sra D.a Mariana de Neoburgo, muger do rei Ntro. Sr. D. Carlos 2º, vindo da Coruña en Romaxe a Ntro San Apóstol Santiago. Sendo donos desta Casa D. Antl. Mosquera Pimentel Riva de Neira casado con D.a Baltasara Antonia de Luna Lovera e Valladares. Ad Majorem Del Gloriam.»

Por tal motivo foille concedido, igual que ao de Herves, o privilexio de pechar con cadea. Na fachada do edificio campá outro escudo coas armas de Nóvoa, Luaces e Enríquez. Conserva a antiga capela, pero cunha moderna torrecilla. Entre os donos deste conxunto histórico figura o político e jurisconsulto Aureliano Linares Rivas.

XUNTA DE GALICIA
Aprobado definitivamente por Orde da Conselleira
de Medio Ambiente e Ordenación do Territorio

de data 09 XAN. 2018



A xefa do servizo de Planificación
Urbanística III

Lucía Linares Yáñez

• Pazo de Peñasco

DILIXENCIA.- Para facer constar que o presente documento forma parte do PXOM de Frades, aprobado provisionalmente por este Concello en Sesión Plenaria celebrada o día 12 de setembro de 2017.
Frades, 18 de setembro de 2017.
A Secretaría do Concello de Frades.

Asdo. Carmen Gómez Otero.

ESTUDIO TECNICO GALLEGO. S.A.



Data do século XVII, pero sufriu numerosas remodelacións que deixaron no seu exterior a pegada do paso do tempo. Para acceder ata o Pazo de Peñasco, o visitante debe tomar a estrada que une Ponte Carreira e Ordes e desviarse seguindo a sinalización do mesmo nome, ata divisar o pazo, valado e pechado ao público en xeral.

O edificio orixinal comezou a construílo no auxe do período barroco en España, o primeiro propietario do pazo do que existe constancia, Pedro Vázquez Vaamonde. Entre os seus principais atractivos, ademais do portalón de entrada, na actualidade totalmente reformado, aínda que mantendo a aparencia clásica do conxunto, atopa un escudo timbrado coa cruz de Malta e catro cuarteis.

Neles represéntanse alusións a diferentes familias de histórico avoengo: a M dos Montenegro, os escaques de Bermúdez, a cabeza de lobo de Moscoso e un castelo.

Con todo isto, e de igual modo, indícase que este catálogo é un documento aberto e que no caso de producirse altas ou baixas de elementos do mesmo, deberase tramitar o oportuno expediente na Consellería de Cultura.

XUNTA DE GALICIA
Aprobado definitivamente por Orde da Conselleira
de Medio Ambiente e Ordenación do Territorio

de data **09 XAN. 2018**



A xefa do servizo de Planificación
Urbanística III

Lucía Linares Yáñez

DILIXENCIA.- Para facer constar que o presente documento forma parte do PXOM de Frades, aprobado provisionalmente por este Concello en Sesión Plenaria celebrada o día 12 de setembro de 2017.
Frades, 18 de setembro de 2017.
A Secretaria do Concello de Frades.

Asdo. Carmen Gómez Otero.



No referente ao escrito con data de saída 02/05/2013 referente ao informe da Dirección Xeral de Patrimonio Cultural respecto ao documento do PXOM de Frades cumpre dicir:

- Bens de Interese Cultural

De acordo cos Decretos 571/1963 e 449/1973 considéranse protexidos tódolos escudos, emblemas, pedras heráldicas, rolos de xustiza, cruces de termos e pezas similares e pola disposición adicional da Lei 16/1985 do Patrimonio Histórico Español, estes elementos considéranse Ben de Interese Cultural (B.I.C.). Do mesmo modo terán a mesma consideración os cruceiros, tomando como referencia as disposicións adicionais segunda e primeira das leis 16/1985 e 8/1995 respectivamente.

Tomando como referente dita lexislación terán a consideración de B.I.C. os hórreos correspondentes as fichas **CP-02** (Hórreo no Lameiro), **CP-04** (Hórreo – Adegas) e **CP-10** (Hórreo de Vilar).

- Referente ao resto de elementos catalogados

Corrixíronse aquelas fichas que contiñan datos erróneos ou se omitiran, así como revisar os apartados que fan referencia ao estado construtivo e protección. Tendo en conta o listado do Inmóbles no concello de Frades cumpre dicir que:

- **Ermida de Santo Antón:** Dito elemento atópase no concello de Mesía, polo que non faise ficha.
- **Ermida de Santo André:** En todo o concello non existe Ermida con este nome, polo que non se lle fai ficha.
- **Muíño da Ponte Grande na Pontecarreira:** Dito elemento xa viña recollido co código CP-12 (Muíño de Pontevella).
- **Ponte Carreira:** Dito elemento xa viña recollido co código OC-01.

Atendendo á Lei 8/1995 do Patrimonio Cultural de Galicia que reserva a consideración de "Conxunto Histórico" a unha clase específica de B.I.C., elimináronse ditos códigos do catálogo.



DILIXENCIA.- Para facer constar que o presente documento forma parte do PXOM de Frades, aprobado provisionalmente por este Concello en Sesión Plenaria celebrada o día 12 de setembro de 2017.
Frades, 18 de setembro de 2017.
A Secretaría do Concello de Frades.

Asdo.: Carmen Gómez Otero.



XUNTA DE GALICIA
Aprobado definitivamente por Orde da Conselleira
de Medio Ambiente e Ordenación do Territorio

de data **09 XAN. 2018**

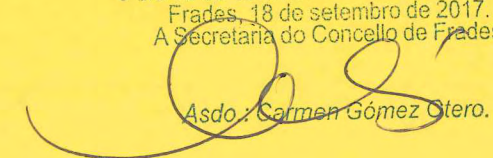


A xefa do servizo de Planificación
Urbanística II


Lucía Linares Yáñez

DILIXENCIA.- Para facer constar que o presente documento forma parte do PXOM de Frades, aprobado provisionalmente por este Concello en Sesión Plenaria celebrada o día 12 de setembro de 2017.
Frades, 18 de setembro de 2017.
A Secretaría do Concello de Frades.

GRUPO ARQUEOLÓXICO


Asdo: Carmen Gómez Otero.



**CATÁLOGO DE XACEMENTOS ARQUEOLÓXICOS
CONCELLO DE FRADES**

NOME	Castro de Fontemouro	GRAO DE PROTECCIÓN	II	CÓDIGO	GA15038001
PARROQUIA	Abellá (Sto Estevo)	PLANIMETRÍA (E. 1:10.000)	CX-1	(E. 1:5.000)	C-02
LUGAR	Fontemouro	COORD. U.T.M.	X 556.720	Y 4.771.120	Alt. 374 m s.n.m.
A. TIPOLÓXICA	Asentamento fortificado				
A. CULTURAL	Idade do Ferro				



DESCRIPCIÓN Castro formado por un recinto simple de forma tendente a circular, de aproximadamente 80 m de diámetro.

O parapeto delimitador da croa é perfectamente visible na zona Norte, onde destaca nuns 2-3 m de altura con respecto ó exterior, mentres que na metade Sur este parapeto é máis difícil de seguir, converténdose nunha pequena inflexión semicircular de escasamente 1 m de altura.

Aínda que sobre o castro se está desenvolvendo unha intensa actividade agrícola, que nos últimos anos ocasionou a destrución superficial das estruturas defensivas da metade Sur, os niveis habitacionais do asentamento deberían atoparse relativamente ben conservados.

ÁREA DE PROTECCIÓN INTEGRAL
Superficie comprendida dentro do límite do perímetro máis externo do ben

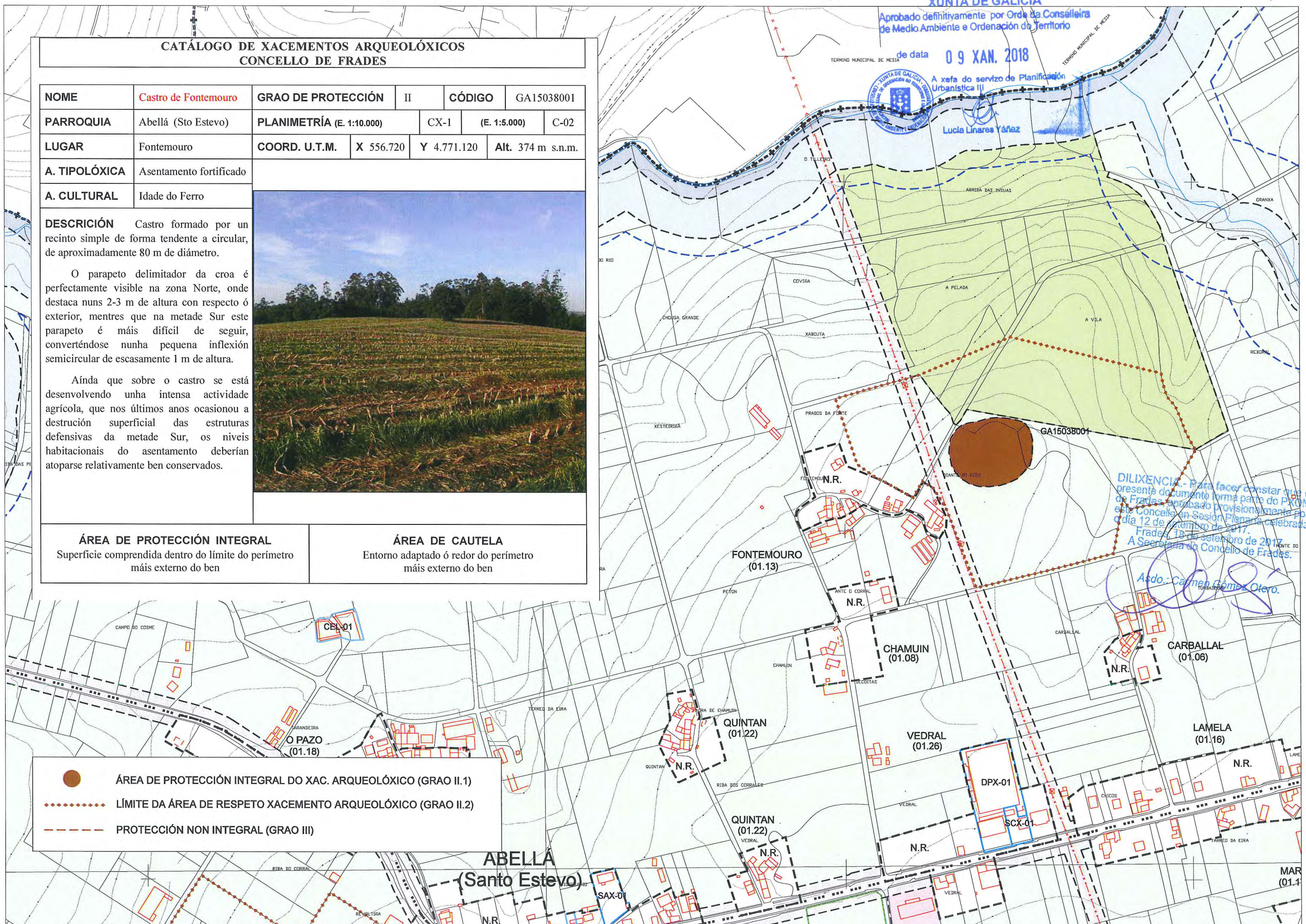
ÁREA DE CAUTELA
Entorno adaptado ó redor do perímetro máis externo do ben

XUNTA DE GALICIA

Aprobado definitivamente por Orde da Conselleira de Medio Ambiente e Ordenación do Territorio

de data **09 XAN. 2018**

A xefa do servizo de Planificación Urbanística II
Lucía Linares Yáñez



DILIXENCIA - Para facer constar que o presente documento forma parte do PXOM de Frades aprobado provisionalmente por este Concello en Sesión Plena celebrada o día 12 de setembro de 2017. Frades, 18 de setembro de 2017. A Secretararía do Concello de Frades.

Asdo: *Carmen Gómez Otero*

- ÁREA DE PROTECCIÓN INTEGRAL DO XAC. ARQUEOLÓXICO (GRAO II.1)**
- LÍMITE DA ÁREA DE RESPETO XACEMENTO ARQUEOLÓXICO (GRAO II.2)**
- PROTECCIÓN NON INTEGRAL (GRAO III)**

**CATÁLOGO DE XACEMENTOS ARQUEOLÓXICOS
CONCELLO DE FRADES**

NOME	Mámoa do Coto da Medorra	GRAO DE PROTECCIÓN	II	CÓDIGO	GA15038002
PARROQUIA	Moar (Santaia)	PLANIMETRÍA	(E. 1:10.000) CX-2	(E. 1:5.000)	C-10
LUGAR	Castiñeiro Redondo	COORD. U.T.M.	X 554.320 Y 4.763.673	Alt.	345 m s.n.m.

A. TIPOLÓXICA Túmulo megalítico

A. CULTURAL Neolítico

DESCRICIÓN Túmulo megalítico de aproximadamente 18 m de diámetro e 1,2 m de alto. Parece atoparse algo rebaixado no terzo Norte por unha antiga repoboación forestal.



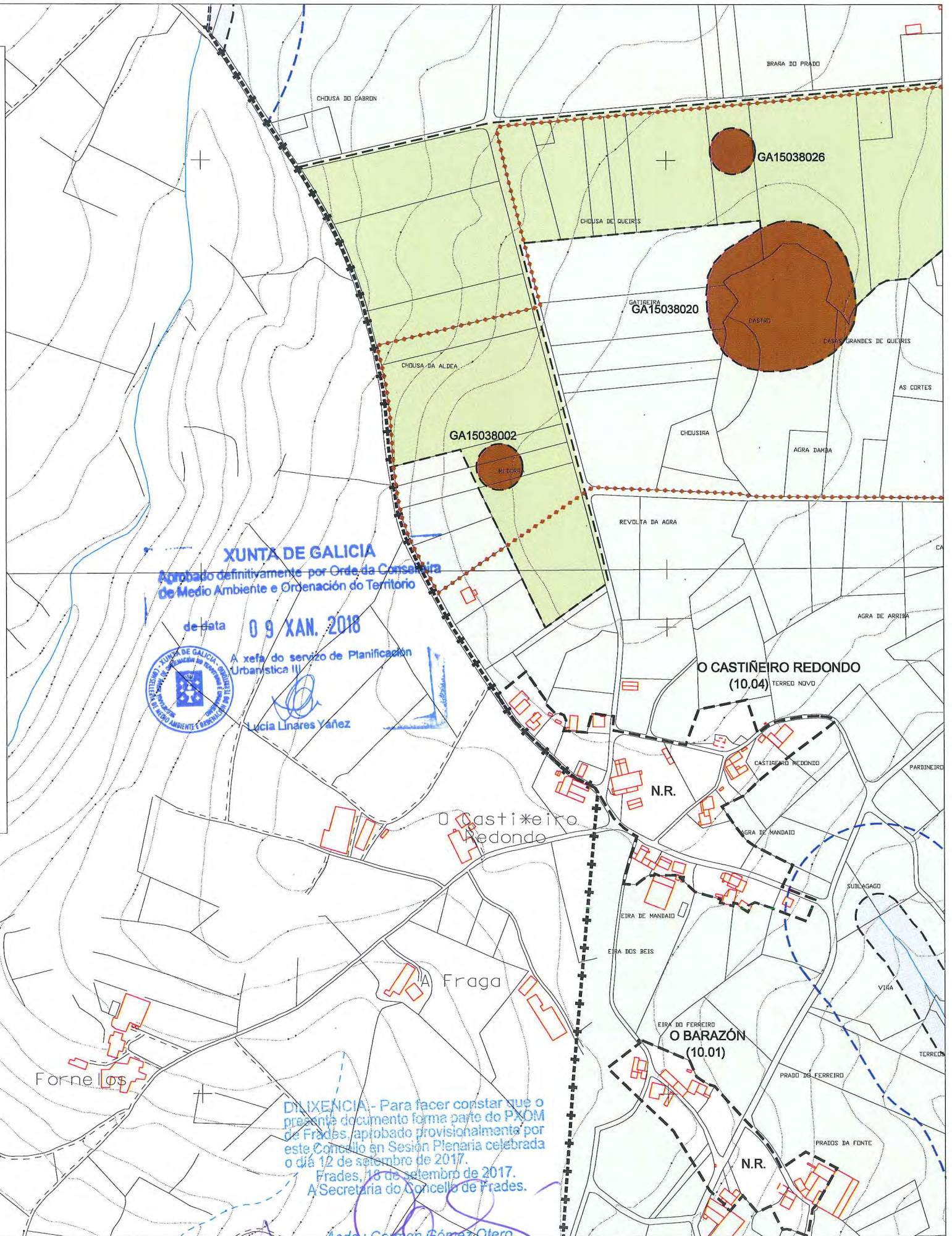
Presenta un furado de violación central duns 4 m de diámetro e 50 cm de fondo.

Tanto o túmulo como o furado de violación son moi difíciles de medir debido á densa vexetación que os cubre.

ÁREA DE PROTECCIÓN INTEGRAL
Superficie comprendida dentro do límite do perímetro máis externo do ben

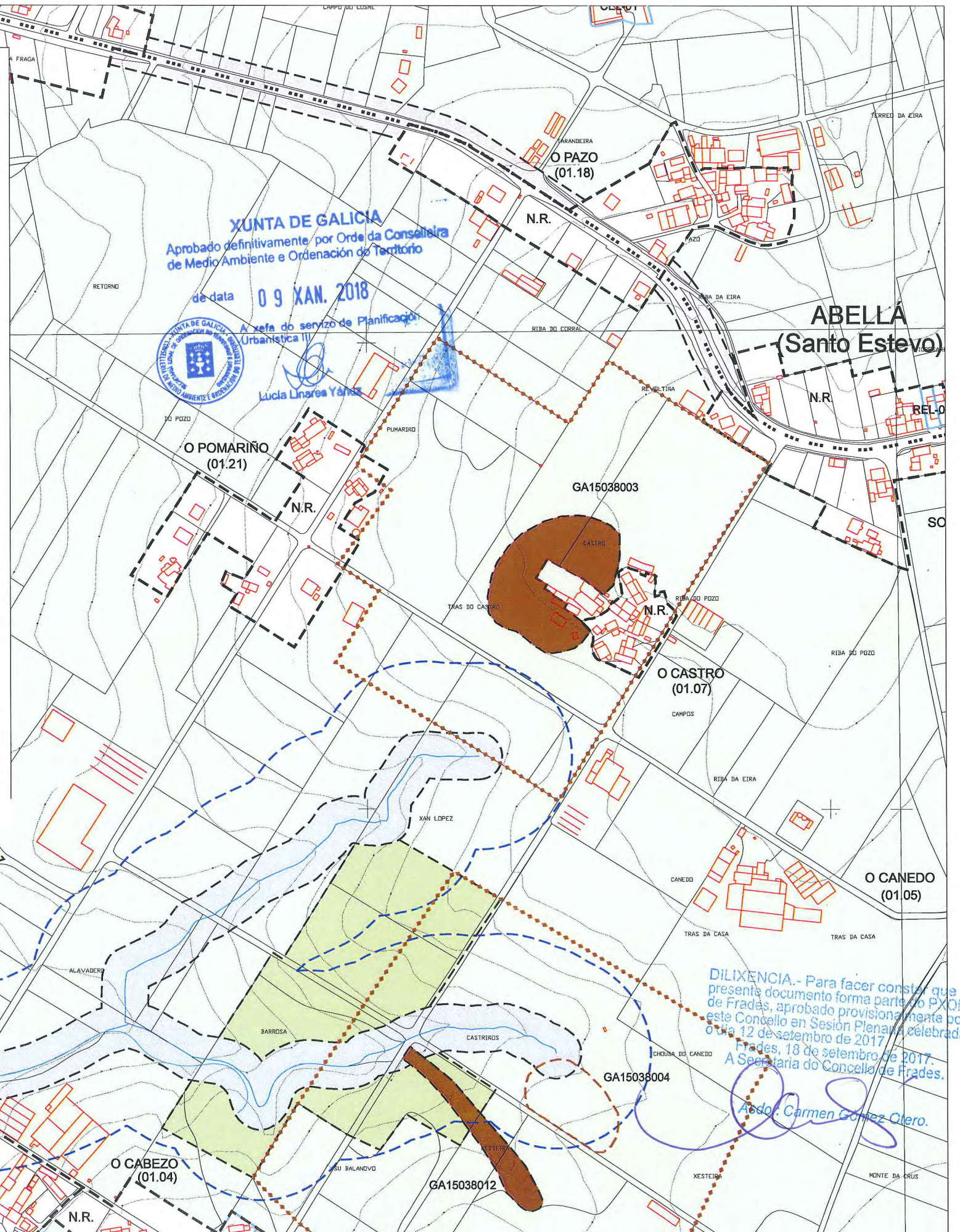
ÁREA DE CAUTELA
Entorno adaptado ó redor do perímetro máis externo do ben

- ÁREA DE PROTECCIÓN INTEGRAL DO XAC. ARQUEOLÓXICO (GRAO II.1)**
- LÍMITE DA ÁREA DE RESPETO XACEMENTO ARQUEOLÓXICO (GRAO II.2)**
- PROTECCIÓN NON INTEGRAL (GRAO III)**



**CATÁLOGO DE XACEMENTOS ARQUEOLÓXICOS
CONCELLO DE FRADES**

NOME	Castro de Abellá	GRAO DE PROTECCIÓN	III	CÓDIGO	GA15038003
PARROQUIA	Abellá (Sto Estevo)	PLANIMETRÍA	E. 1:10.000	CX-1	(E. 1:5.000) C-03
LUGAR	O Castro	COORD. U.T.M.	X 555.740	Y 4.770.270	Alt. 370 m s.n.m.
A. TIPOLOXICA	Asentamento fortificado				
A. CULTURAL	Idade do Ferro				
DESCRIPCIÓN	<p>Actualmente só se conserva parte do parapeto delimitador da croa na zona Nordés do xacemento, nunha lonxitude aproximada de 70 m e conservando unha altura de 2-3 m tanto con respecto ó interior como para o exterior do xacemento. O seu estado de conservación é bastante malo, moi rebaixado polos labores agrícolas desenvolvidos nas dúas propiedades coas que fai de linde.</p> <p>No perímetro restante, o parapeto delimitador da croa foi destruído, polo menos superficialmente, debido á intensa actividade agrícola desenvolvida, así como pola evolución construtiva da aldea do <i>Castro</i>.</p> <p>A pesares destas alteracións, posiblemente aínda se conserven os niveis habitacionais do asentamento naquelas propiedades que actualmente se dedican a labores agrícolas.</p>				
ÁREA DE PROTECCIÓN INTEGRAL		ÁREA DE CAUTELA			
Superficie comprendida dentro do límite do perímetro máis externo do ben		Entorno adaptado ó redor do perímetro máis externo do ben			



- ÁREA DE PROTECCIÓN INTEGRAL DO XAC. ARQUEOLÓXICO (GRAO II.1)**
- LÍMITE DA ÁREA DE RESPETO XACEMENTO ARQUEOLÓXICO (GRAO II.2)**
- PROTECCIÓN NON INTEGRAL (GRAO III)**

DILIXENCIA.- Para facer constar que o presente documento forma parte do PXOM de Frades, aprobado provisionalmente por este Concello en Sesión Plenaria celebrada o día 12 de setembro de 2017.
Frades, 18 de setembro de 2017.
A Secretaria do Concello de Frades.
Aldor Carmen Gomez Otero.

**CATÁLOGO DE XACEMENTOS ARQUEOLÓXICOS
CONCELLO DE FRADES**

NOME	Os Castríños	GRAO DE PROTECCIÓN	III	CÓDIGO	GA15038004
PARROQUIA	Abellá (Sto Estevo)	PLANIMETRÍA	E. 1:10.000) CX-1	E. 1:5.000)	C-03
LUGAR	O Barreiro	COORD. U.T.M.	X 555.720 Y 4.769.690	Alt.	350 m s.n.m.
A. TIPOLOXICA	Asentamento fortificado				
A. CULTURAL	Idade do Ferro				

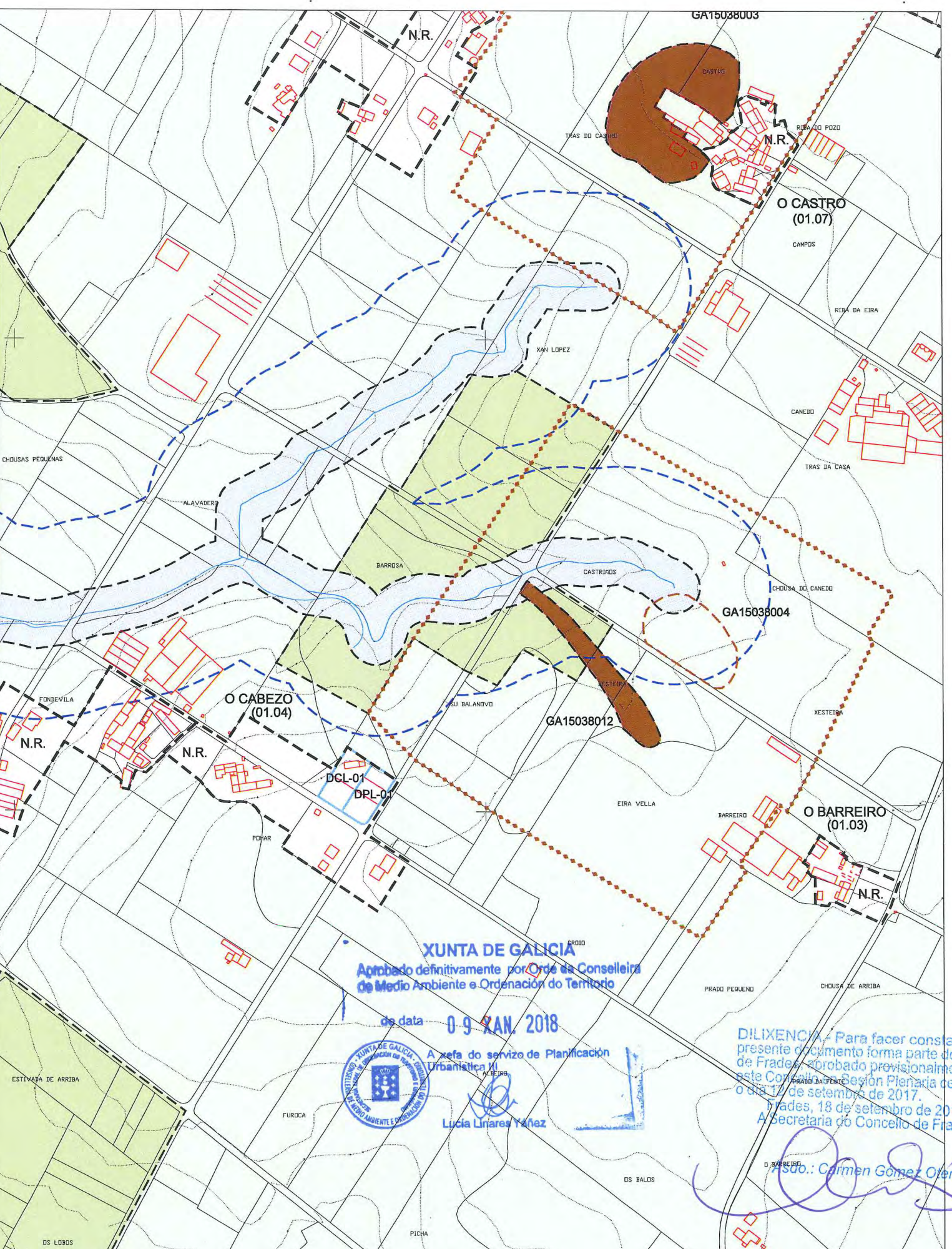
DESCRIPCIÓN A existencia deste xacemento dedúcese a través da toponimia; da tradición oral referida polos veciños da zona sobre a existencia dun “foso circular” posteriormente destruído coa concentración parcelaria; así como pola localización durante a campaña de prospección realizada durante o presente ano de pequenos fragmentos de ímbrices nunha zona moi localizada da parcela coñecida como *Os Castríños*.



Esta interpretación refórzase coa presenza dunha corta artificial, do tipo gabia-canle, relacionada con labores de minería antiga e con claros paralelos no mundo romano, a uns escasos 100 m ó Sur desta zona.

Tendo en conta esta proximidade, é moi posible que o xacemento dos *Castríños* estea relacionado coa transformación e posterior tratamento do material procedente desta corta.

ÁREA DE PROTECCIÓN INTEGRAL <i>(non se delimitou)</i>	ÁREA DE CAUTELA Entorno adaptado ó redor do perímetro máis externo do ben
---	---



	ÁREA DE PROTECCIÓN INTEGRAL DO XAC. ARQUEOLÓXICO (GRAO II.1)
	LÍMITE DA ÁREA DE RESPETO XACEMENTO ARQUEOLÓXICO (GRAO II.2)
	PROTECCIÓN NON INTEGRAL (GRAO III)

XUNTA DE GALICIA
Aprobado definitivamente por Orde da Conselleira de Medio Ambiente e Ordenación do Territorio
de data **09 XAN, 2018**
A xefa do servizo de Planificación Urbanística II
Lucía Linares Yañez

DILIXENCIA - Para facer constar que o presente documento forma parte do PXOM de Frades, aprobado provisionalmente por este Concello na Sesión Plenaria celebrada o día 17 de setembro de 2017.
Frades, 18 de setembro de 2017.
A Secretaría do Concello de Frades.

Asdo.: Carmen Gomez Otero.

**CATÁLOGO DE XACEMENTOS ARQUEOLÓXICOS
CONCELLO DE FRADES**

NOME	Castro de Mesos	GRAO DE PROTECCIÓN	III	CÓDIGO	GA15038005
PARROQUIA	Mesos (S. Salvador)	PLANIMETRÍA (E. 1:10.000)	CX-1	(E. 1:5.000)	C-04
LUGAR	Os Canedos	COORD. U.T.M.	X 557.210	Y 4.769.080	Alt. 415 m s.n.m.

A. TIPOLOXICA Asentamento fortificado

A. CULTURAL Idade do Ferro

DESCRIPCIÓN Nestes momentos é imposible realizar unha descrición detallada do xacemento, xa que a intensa actividade agrícola desenvolvida sobre a propiedade na que se atopa provocou a destrución superficial das estruturas defensivas do castro.



Pese a todo, actualmente aínda se poden apreciar varias lombas alongadas, de entre 50 cm e 1 m de altura, que quizais poidan corresponderse coa situación dos parapetos.

A pesares destas destrucións, que moi posiblemente tamén afectaron ós niveis habitacionais máis superficiais, de ningún xeito se pode falar dun xacemento destruído, xa que seguramente se conserven os niveis habitacionais máis fondos.

ÁREA DE PROTECCIÓN INTEGRAL

Superficie comprendida dentro do límite do perímetro máis externo do ben

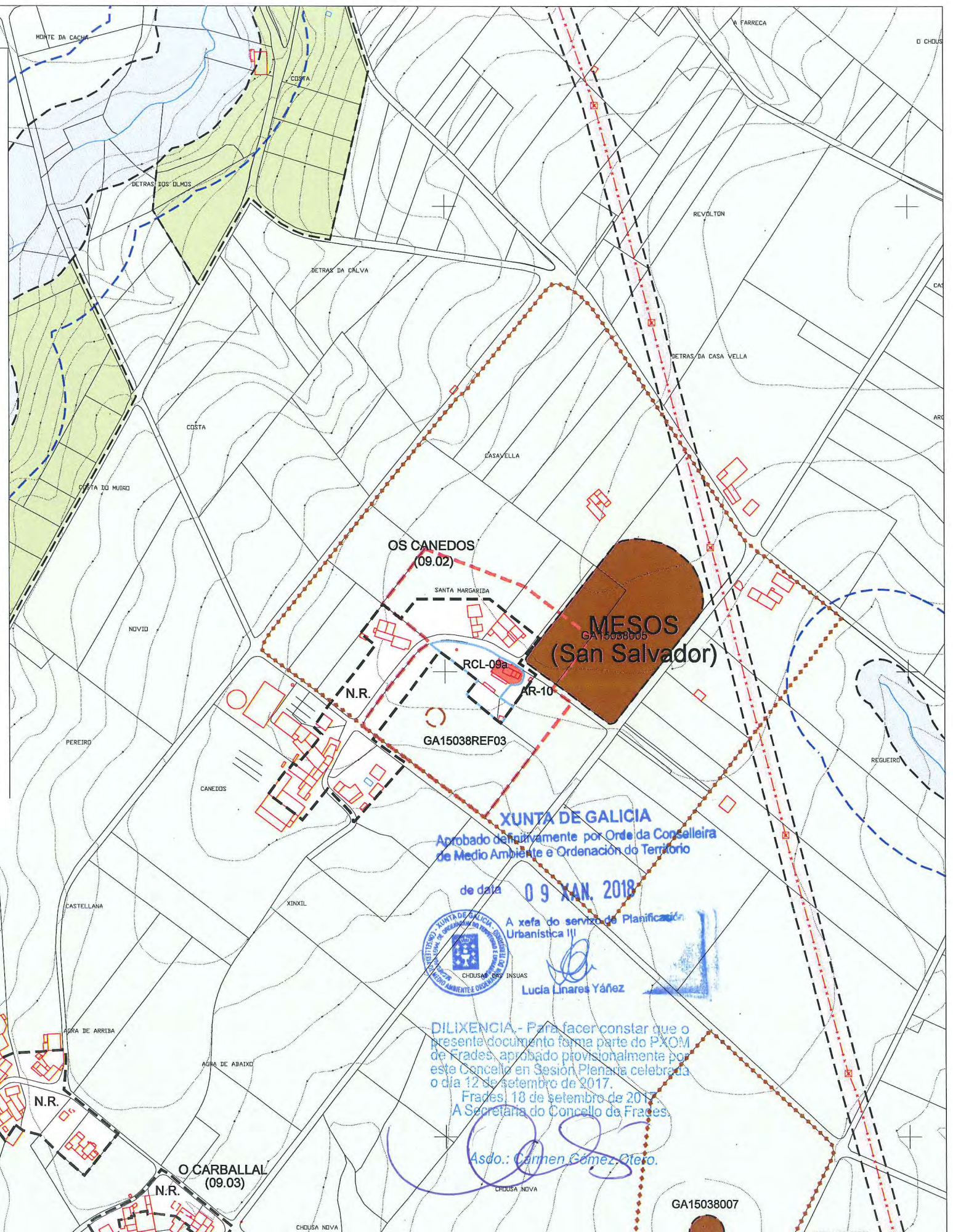
ÁREA DE CAUTELA

Entorno adaptado ó redor do perímetro máis externo do ben

● **ÁREA DE PROTECCIÓN INTEGRAL DO XAC. ARQUEOLÓXICO (GRAO II.1)**

⋯ **LÍMITE DA ÁREA DE RESPETO XACEMENTO ARQUEOLÓXICO (GRAO II.2)**

- - - **PROTECCIÓN NON INTEGRAL (GRAO III)**



XUNTA DE GALICIA
Aprobado definitivamente por Orde da Conselleira de Medio Ambiente e Ordenación do Territorio

de data **09 JAN. 2018**



A xefa do servizo de Planificación Urbanística III
Lucía Linares Yáñez

DILIXENCIA - Para facer constar que o presente documento forma parte do PXOM de Frades, aprobado provisionalmente por este Concello en Sesión Plenaria celebrada o día 12 de setembro de 2017. Frades 18 de setembro de 2017. A Secretaría do Concello de Frades.

Asdo.: *Carmen Gómez Otero*



**CATÁLOGO DE XACEMENTOS ARQUEOLÓXICOS
CONCELLO DE FRADES**

NOME	A Medorra de Fonte Navas	GRAO DE PROTECCIÓN II	CÓDIGO GA15038006
PARROQUIA	Moar (Santaia)	PLANIMETRÍA (E. 1:10.000) CX-2	(E. 1:5.000) C-10
LUGAR	Vilarello	COORD. U.T.M. X 555.508 Y 4.765.507	Alt. 384 m s.n.m.

A. TIPOLÓXICA Túmulo megalítico

A. CULTURAL Neolítico

DESCRIPCIÓN Túmulo megalítico de aproximadamente 20 m de diámetro e 1,5 m de altura conservada.



Na súa zona central apréciase unha pequena depresión que coincide cun antigo furado de violación hoxe en día case totalmente colmado.

O terzo Norte do túmulo foi cortado coa construción da estrada provincial 2241.

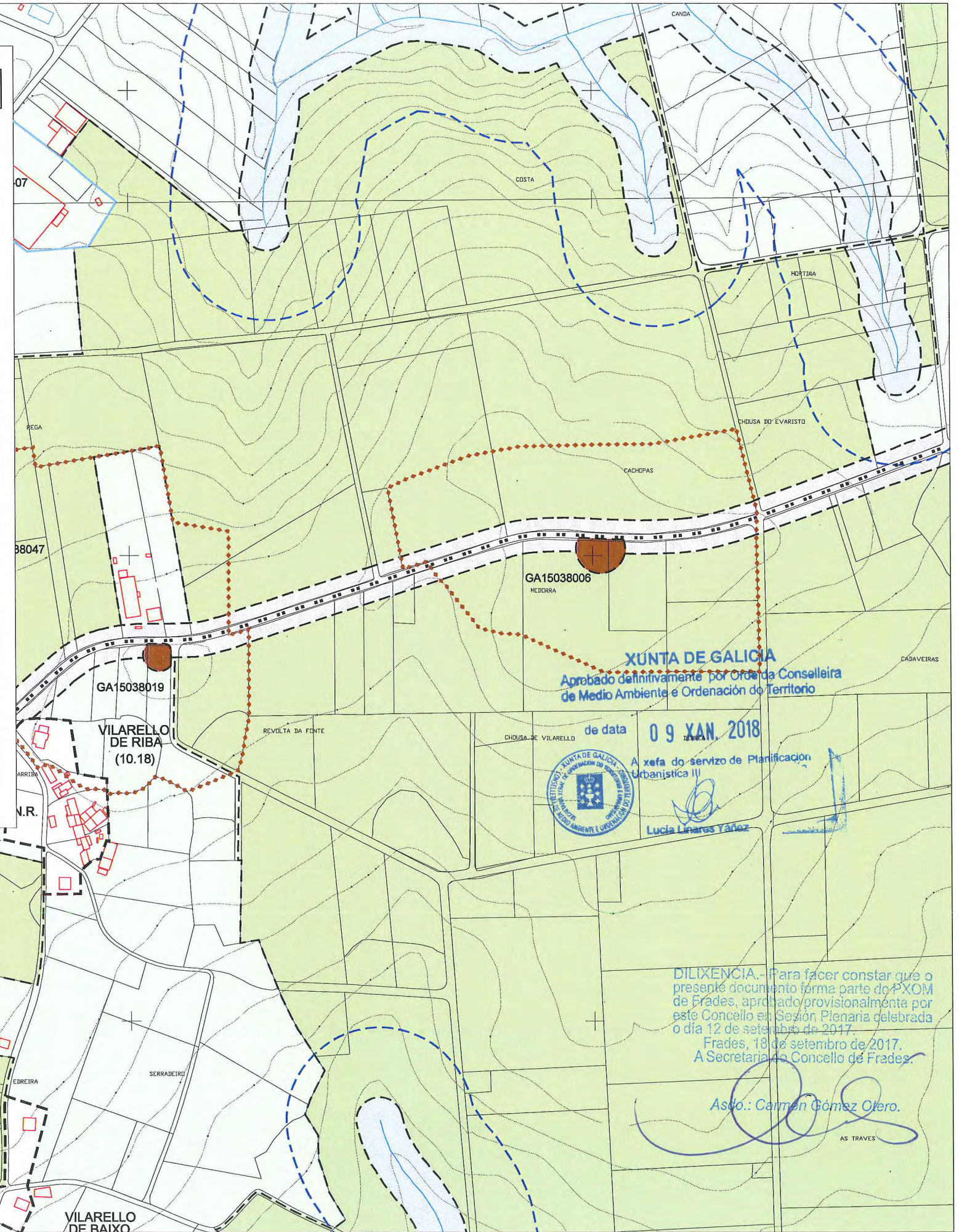
ÁREA DE PROTECCIÓN INTEGRAL

Superficie comprendida dentro do límite do perímetro máis externo do ben

ÁREA DE CAUTELA

Entorno adaptado ó redor do perímetro máis externo do ben

	ÁREA DE PROTECCIÓN INTEGRAL DO XAC. ARQUEOLÓXICO (GRAO II.1)
	LÍMITE DA ÁREA DE RESPETO XACEMENTO ARQUEOLÓXICO (GRAO II.2)
	PROTECCIÓN NON INTEGRAL (GRAO III)



XUNTA DE GALICIA
Aprobado definitivamente por Ordena Conselleira de Medio Ambiente e Ordenación do Territorio

de data **09 XAN, 2018**
A xefa do servizo de Planificación Urbanística III
Lucía Linares Yañez

DILIXENCIA. Para facer constar que o presente documento forma parte do PXOM de Frades, aprobado provisionalmente por este Concello en Sesión Plenaria celebrada o día 12 de setembro de 2017.
Frades, 18 de setembro de 2017.
A Secretarí do Concello de Frades.

Asco.: Carmen Gómez Otero.

**CATÁLOGO DE XACEMENTOS ARQUEOLÓXICOS
CONCELLO DE FRADES**

NOME M. da Chousa Nova dos Canedos	GRAO DE PROTECCIÓN II	CÓDIGO GA15038007
PARROQUIA Mesos (S. Salvador)	PLANIMETRÍA (E. 1:10.000) CX-1 (E. 1:5.000) C-04	
LUGAR Os Canedos	COORD. U.T.M. X 557.281 Y 4.768.398	Alt. 402 m s.n.m.

A. TIPOLOXICA Túmulo megalítico
A. CULTURAL Neolítico

DESCRICIÓN Túmulo megalítico de aproximadamente 10 m de diámetro e uns 40 cm de altura.

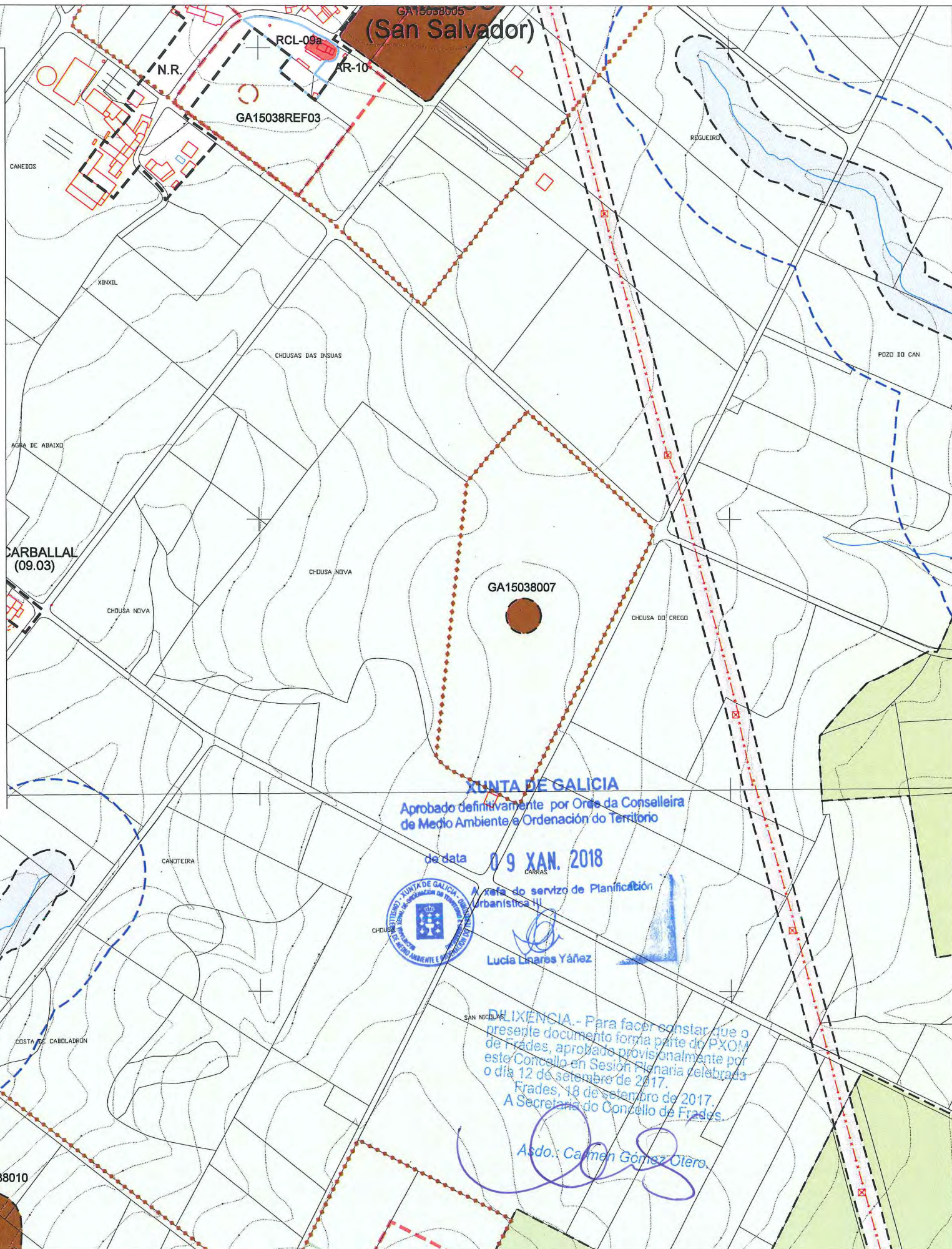


O xacemento sufriu unha forte redución do volume da súa masa tumular como consecuencia da intensa actividade forestal desenvolvida na propiedade na que se atopa, polo que é moi probable que as súas dimensións orixinais fosen bastante maiores.

Unha boa medida desta destrución dánola o feito de que neste momento non se aprecia furado de violación no túmulo.

ÁREA DE PROTECCIÓN INTEGRAL
Superficie comprendida dentro do límite do perímetro máis externo do ben

ÁREA DE CAUTELA
Entorno adaptado ó redor do perímetro máis externo do ben



XUNTA DE GALICIA
Aprobado definitivamente por Orde da Conselleira de Medio Ambiente e Ordenación do Territorio
de data 09 JAN. 2018
Área do servizo de Planificación Urbanística III
Lucía Linares Yáñez

DILIXENCIA. Para facer constar que o presente documento forma parte do PXOM de Frades, aprobado provisionalmente por este Concello en Sesión Plenaria celebrada o día 12 de setembro de 2017.
Frades, 18 de setembro de 2017.
A Secretaría do Concello de Frades.

Asdo. Carmen Gómez Otero.

**CATÁLOGO DE XACEMENTOS ARQUEOLÓXICOS
CONCELLO DE FRADES**

NOME	Mámoa nº 1 de San Nicolás	GRAO DE PROTECCIÓN	III	CÓDIGO	GA15038008
PARROQUIA	Mesos (S. Salvador)	PLANIMETRÍA	(E. 1:10.000) CX-1	(E. 1:5.000)	C-07
LUGAR	A Panica	COORD. U.T.M.	X 557.125 Y 4.767.635	Alt.	419 m s.n.m.

A. TIPOLÓXICA Túmulo megalítico
A. CULTURAL Neolítico

DESCRICIÓN Túmulo megalítico do que na actualidade descoñecemos totalmente as súas características arqueolóxicas.

A súa existencia está confirmada pola tradición oral dos veciños das aldeas próximas, así como pola fotografía aérea antiga, na que se observa unha pequena elevación na mesma zona na que a identifican os veciños.

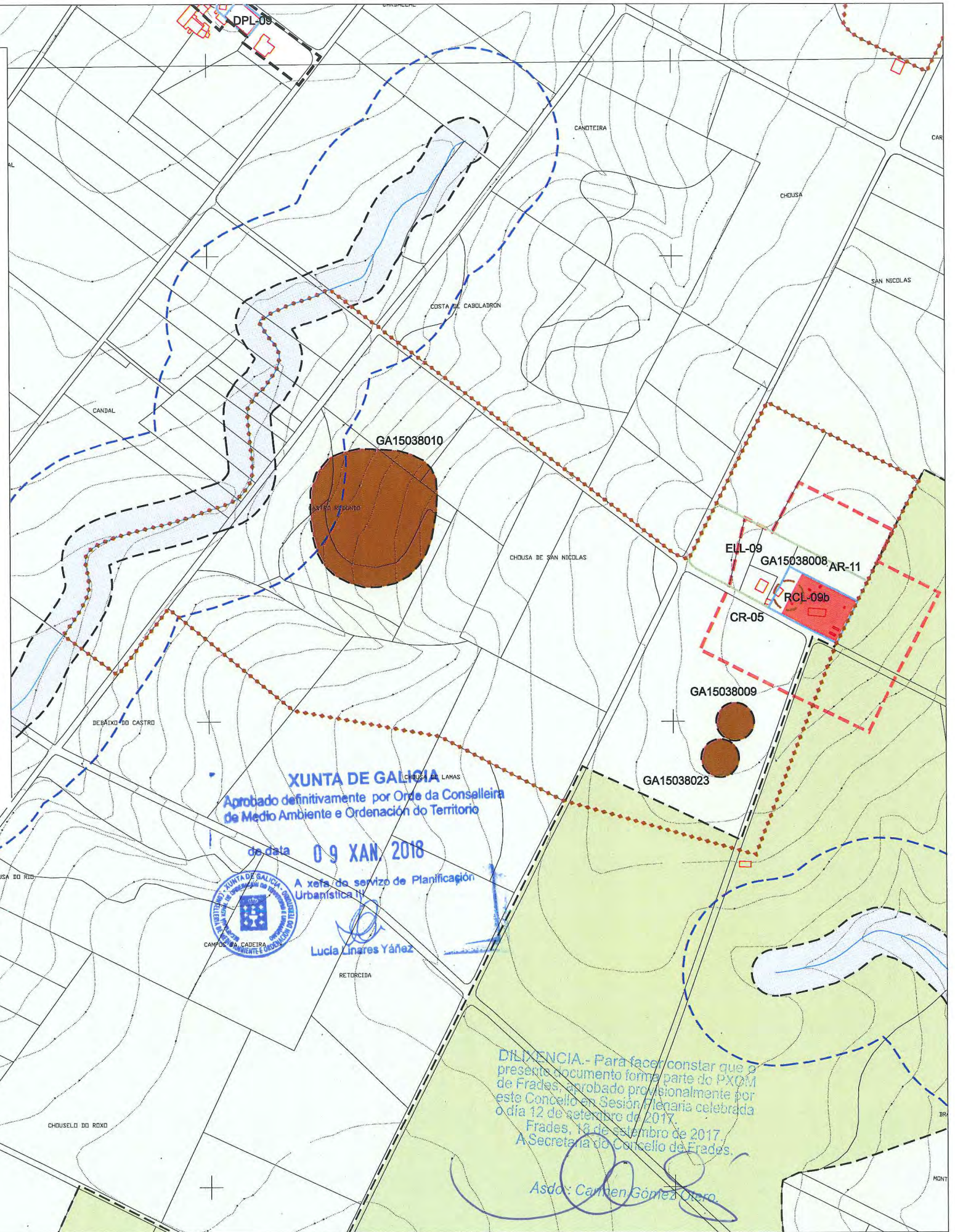
O xacemento estaba situado a escasos metros ó Noroeste da actual *Capela de San Nicolás*; aproximadamente na zona comprendida entre o cruceiro e o palco da música.

A súa destrución produciuse nunha data sen precisar da segunda metade do século XX, durante as obras levadas a cabo neste espazo.



ÁREA DE PROTECCIÓN INTEGRAL
(non se delimitou)

ÁREA DE CAUTELA
Entorno adaptado ó redor do perímetro máis externo do ben



XUNTA DE GALICIA
Aprobado definitivamente por Orde da Conselleira de Medio Ambiente e Ordenación do Territorio
de data 09 XAN 2018
A xefe de servizo de Planificación Urbanística II
Lucía Linares Yáñez

DILIXENCIA. Para facer constar que o presente documento forma parte do PXOM de Frades, aprobado provisionalmente por este Concello en Sesión Plenaria celebrada o día 12 de setembro de 2017.
Frades, 18 de setembro de 2017
A Secretaría do Concello de Frades.

Asdo: Carmen Gómez Otero

- ÁREA DE PROTECCIÓN INTEGRAL DO XAC. ARQUEOLÓXICO (GRAO II.1)**
- LÍMITE DA ÁREA DE RESPETO XACEMENTO ARQUEOLÓXICO (GRAO II.2)**
- PROTECCIÓN NON INTEGRAL (GRAO III)**

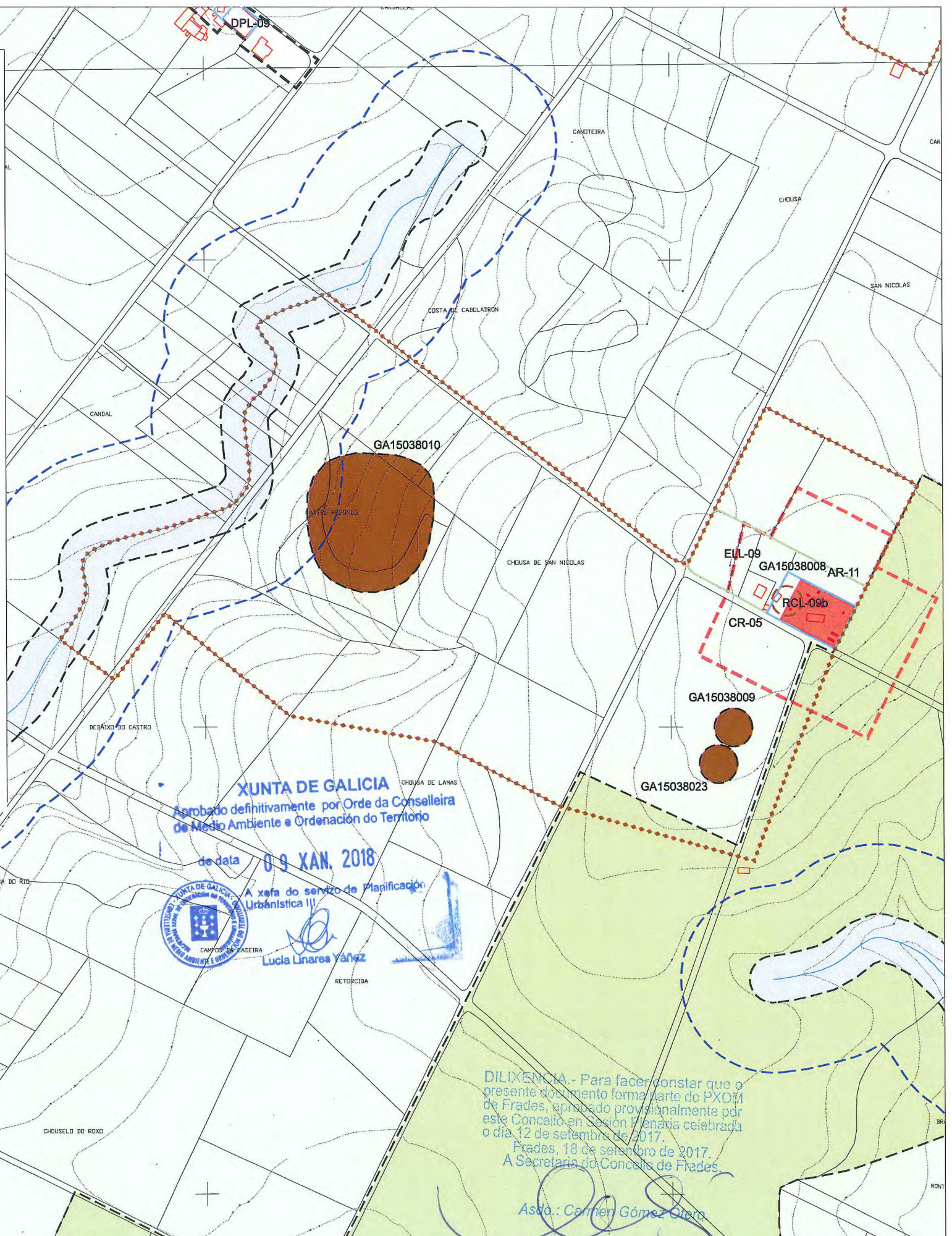


**CATÁLOGO DE XACEMENTOS ARQUEOLÓXICOS
CONCELLO DE FRADES**

NOME	Mámoa nº 2 de San Nicolás	GRAO DE PROTECCIÓN	II	CÓDIGO	GA15038009
PARROQUIA	Mesos (S. Salvador)	PLANIMETRÍA	(E. 1:10.000) CX-1 (E. 1:5.000) C-07		
LUGAR	A Panica	COORD. U.T.M.	X 557.070 Y 4.767.500	Alt.	412 m s.n.m.
A. TIPOLOXICA	Túmulo megalítico				
A. CULTURAL	Neolítico				
DESCRIPCIÓN	<p>Túmulo megalítico de aproximadamente 24 m de diámetro e 2,2 m de alto.</p> <p>O xacemento sufriu recentemente unha forte redución do volume da súa masa tumular como consecuencia da actividade forestal desenvolvida nesta propiedade.</p> <p>Así, durante a realización destes traballos destruíuse mediante uso dunha padeadora aproximadamente 10 m da metade Oeste do túmulo, deixando á vista un corte que acada 1 m de potencia na zona central do xacemento, a carón do furado de violación.</p> <p>Na zona central do monumento aínda conserva o furado de violación, de aproximadamente 3 m de diámetro e uns 40 cm de fondo, aparentemente moi colmado.</p>				



ÁREA DE PROTECCIÓN INTEGRAL Superficie comprendida dentro do límite do perímetro máis externo do ben	ÁREA DE CAUTELA Entorno adaptado ó redor do perímetro máis externo do ben
--	---



	ÁREA DE PROTECCIÓN INTEGRAL DO XAC. ARQUEOLÓXICO (GRAO II.1)
	LÍMITE DA ÁREA DE RESPETO XACEMENTO ARQUEOLÓXICO (GRAO II.2)
	PROTECCIÓN NON INTEGRAL (GRAO III)

**CATÁLOGO DE XACEMENTOS ARQUEOLÓXICOS
CONCELLO DE FRADES**

NOME	Castro Redondo	GRAO DE PROTECCIÓN II	CÓDIGO GA15038010
PARROQUIA	Mesos (S. Salvador)	PLANIMETRÍA (E. 1:10.000) CX-1 (E. 1:5.000) C-07	
LUGAR	Caboadrón	COORD. U.T.M. X 556.680 Y 4.767.720	Alt. 360 m s.n.m.

A. TIPOLOXICA	Asentamento fortificado
A. CULTURAL	Idade do Ferro

DESCRIPCIÓN Asentamento castrezo definido por un recinto simple de forma tendente a circular, de aproximadamente 80 m de diámetro.



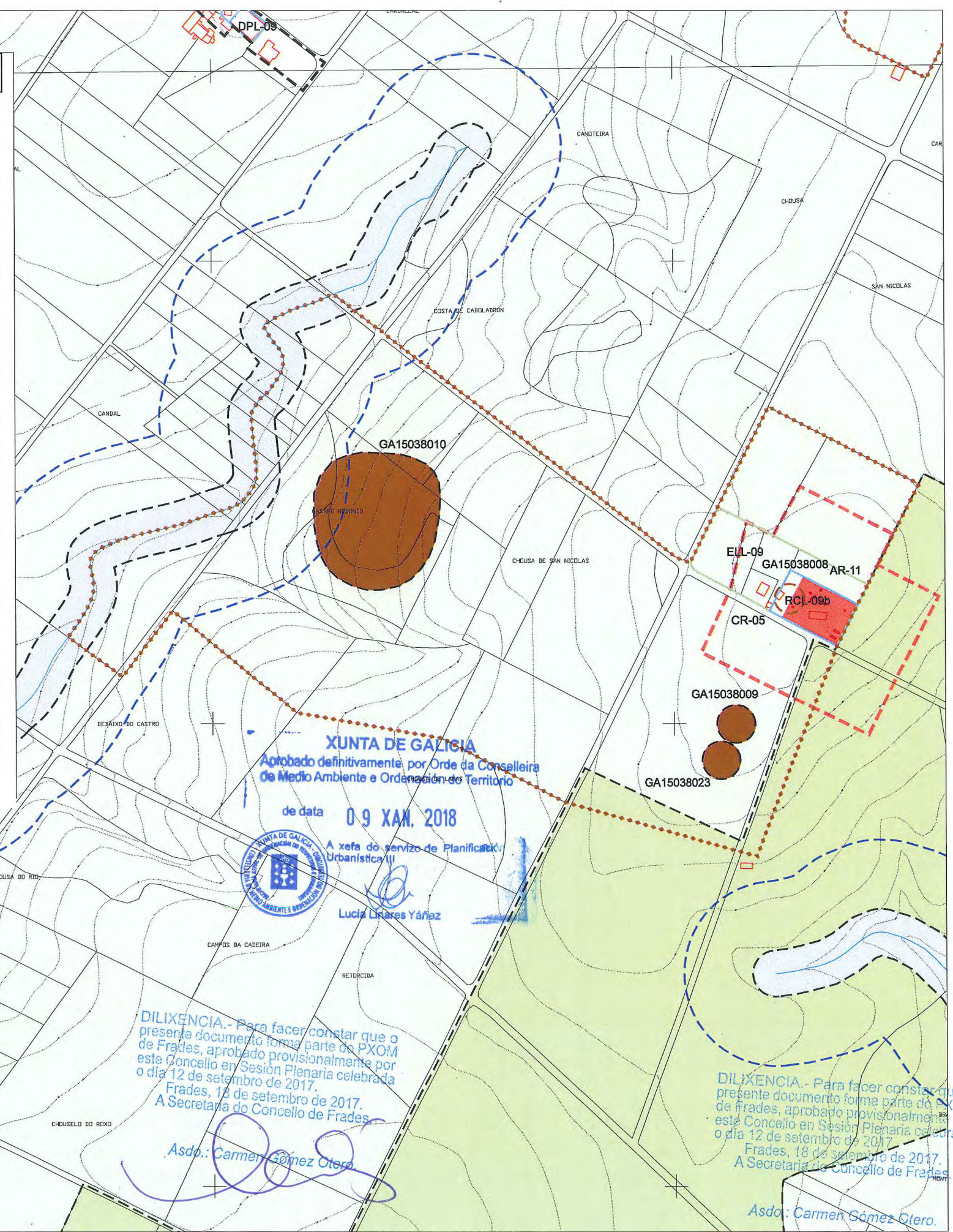
O xacemento está delimitado por un parapeto perimetral que acada a súa máxima altura con respecto ó exterior na zona sueste, onde conserva uns 8 m de altura. No resto do seu perímetro a altura deste parapeto tende a ser de entre 3 e 5 m.

Con respecto ó interior, este parapeto acada a súa máxima altura na zona Sueste, onde conserva uns 2-3 m de altura. No resto do seu perímetro o parapeto non sobresaie en altura con respecto ó interior.

Exteriormente a este parapeto hai un foxo defensivo que conserva entre 5 e 7 m de ancho e unha fondura aproximada de entre 3 e 5 m con respecto ó exterior.

ÁREA DE PROTECCIÓN INTEGRAL
Superficie comprendida dentro do límite do perímetro máis externo do ben

ÁREA DE CAUTELA
Entorno adaptado ó redor do perímetro máis externo do ben



XUNTA DE GALICIA
Aprobado definitivamente por Orde da Conselleira de Medio Ambiente e Ordenación do Territorio
de data **09 XAN. 2018**
A xefa do servizo de Planificación Urbanística III
Lucía Linares Yáñez

DILIXENCIA. - Para facer constar que o presente documento forma parte do PXOM de Frades, aprobado provisionalmente por este Concello en Sesión Plenaria celebrada o día 12 de setembro de 2017.
Frades, 18 de setembro de 2017.
A Secretaría do Concello de Frades.
Asdo.: Carmen Gómez Otero.

DILIXENCIA. - Para facer constar que o presente documento forma parte do PXOM de Frades, aprobado provisionalmente por este Concello en Sesión Plenaria celebrada o día 12 de setembro de 2017.
Frades, 18 de setembro de 2017.
A Secretaría do Concello de Frades.
Asdo.: Carmen Gómez Otero.

**CATÁLOGO DE XACEMENTOS ARQUEOLÓXICOS
CONCELLO DE FRADES**

NOME	Corta do Castro	GRAO DE PROTECCIÓN	II	CÓDIGO	GA15038011
PARROQUIA	Frades (S. Martiño)	PLANIMETRÍA	(E. 1:10.000) CX-2	(E. 1:5.000)	C-11
LUGAR	Reirís	COORD. U.T.M.	X 558.390 Y 4.764.500	Alt.	310 m s.n.m.
A. TIPOLÓXICA	Mina / Explot. Recursos				
A. CULTURAL	Indeterminada / Romana				

DESCRIBIÓN Explotación mineira sobre xacemento secundario aberta sobre un pequeno outeiro existente na marxe dereita do río Gaiteiro.

O xacemento defínese por unha gabia-canle de aproximadamente 100 m de lonxitude, 10 m de ancho e uns 8 m de fondura máxima.

O inicio da gabia sitúase na parte máis alta do outeiro, onde acada unha maior fondura, e a partir deste punto esténdese cara ó Norte, perdendo fondura.

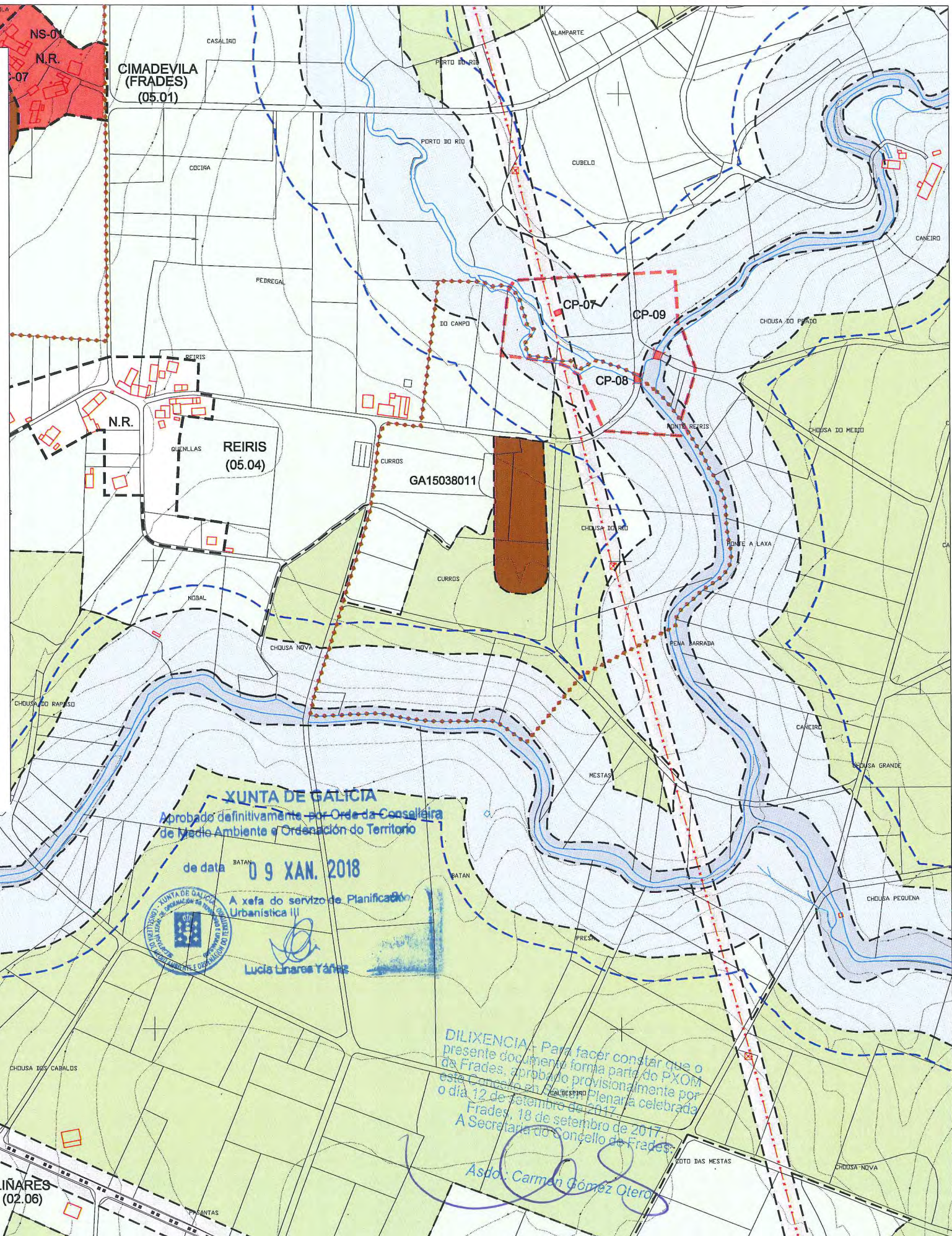
Nas marxes da zona máis elevada da gabia hai varias escombreyas que acadan unha altura máxima de 4 m.

Trátase dun tipo de explotación relacionada con labores de minería antiga e con paralelos moi claros no mundo romano.



ÁREA DE PROTECCIÓN INTEGRAL
Superficie comprendida dentro do límite do perímetro máis externo do ben

ÁREA DE CAUTELA
Entorno adaptado ó redor do perímetro máis externo do ben



XUNTA DE GALICIA
Aprobado definitivamente por Orden da Conselleira de Medio Ambiente e Ordenación do Territorio
de data **09 XAN. 2018**
A xefa do servizo de Planificación Urbanística III
Lucía Liñares Yáñez

DILIXENCIA: Para facer constar que o presente documento forma parte do PXOM de Frades, aprobado provisionalmente por esta Comisión en Plena celebrada o día 12 de setembro de 2017.
Frades, 18 de setembro de 2017.
A Secretaría do Concello de Frades.
Asdo: Carmen Gómez Otero

- ÁREA DE PROTECCIÓN INTEGRAL DO XAC. ARQUEOLÓXICO (GRAO II.1)**
- LÍMITE DA ÁREA DE RESPETO XACEMENTO ARQUEOLÓXICO (GRAO II.2)**
- PROTECCIÓN NON INTEGRAL (GRAO III)**

**CATÁLOGO DE XACEMENTOS ARQUEOLÓXICOS
CONCELLO DE FRADES**

NOME	Corta da Quenlla	GRAO DE PROTECCIÓN	II	CÓDIGO	GA15038012
PARROQUIA	Abellá (Sto Estevo)	PLANIMETRÍA	E. 1:10.000	CX-1	(E. 1:5.000) C-03
LUGAR	O Barreiro	COORD. U.T.M.	X 555.600	Y 4.769.670	Alt. 340 m s.n.m.
A. TIPOLOXICA	Mina / Explot. Recursos				
A. CULTURAL	Indeterminada / Romana				

DESCRICIÓN Explotación mineira sobre xacemento secundario aberta na marxe esquerda do río Samo.

O xacemento defínese por unha gabiacante de case 200 m de lonxitude, 10 m de ancho e uns 8-10 m de fondura máxima.

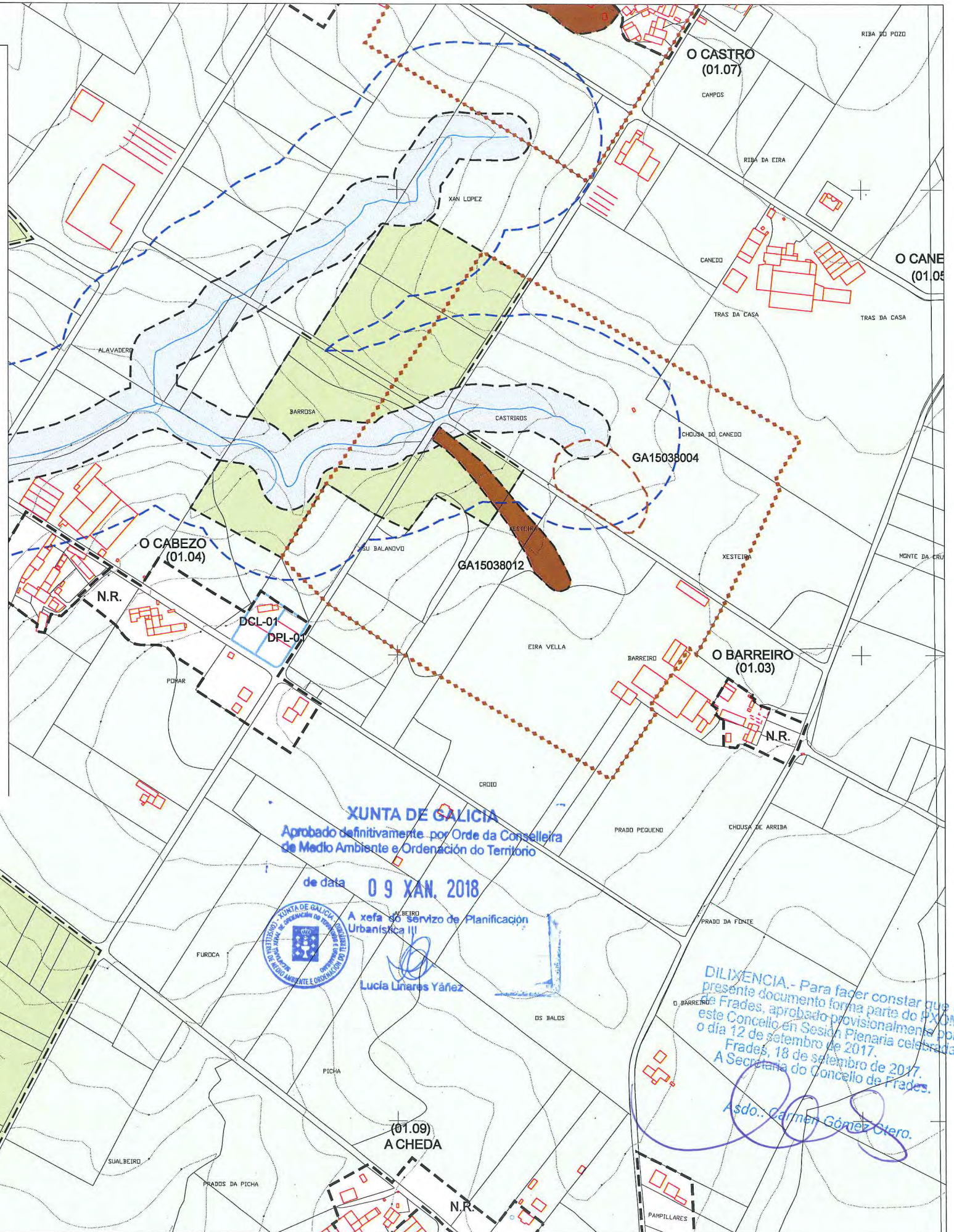
O inicio da gabiá sitúase na zona máis elevada da ladeira, onde acada unha maior fondura, e a partir deste punto esténdese cara ó Noroeste, perdendo fondura.

Trátase dun tipo de explotación relacionada con labores de minería antiga e con paralelos moi claros no mundo romano.



ÁREA DE PROTECCIÓN INTEGRAL
Superficie comprendida dentro do límite do perímetro máis externo do ben

ÁREA DE CAUTELA
Entorno adaptado ó redor do perímetro máis externo do ben



XUNTA DE GALICIA
Aprobado definitivamente por Orde da Conselleira de Medio Ambiente e Ordenación do Territorio

de data **09 XAN. 2018**

A xefa do servizo de Planificación Urbanística III



Lucía Linares Yáñez

DILIXENCIA.- Para facer constar que o presente documento forma parte do PXOM de Frades, aprobado provisionalmente por este Concello en Sesião Plenaria celebrada o día 12 de setembro de 2017. Frades, 18 de setembro de 2017. A Secretarí do Concello de Frades.

Asdo. Carmen Gómez Otero.



	ÁREA DE PROTECCIÓN INTEGRAL DO XAC. ARQUEOLÓXICO (GRAO II.1)
	LÍMITE DA ÁREA DE RESPETO XACEMENTO ARQUEOLÓXICO (GRAO II.2)
	PROTECCIÓN NON INTEGRAL (GRAO III)



**CATÁLOGO DE XACEMENTOS ARQUEOLÓXICOS
CONCELLO DE FRADES**

NOME	Castro de Frades	GRAO DE PROTECCIÓN III	CÓDIGO GA15038013
PARROQUIA	Frades (S. Martiño)	PLANIMETRÍA (E. 1:10.000) CX-1 (E. 1:5.000) C-07	
LUGAR	San Martiño	COORD. U.T.M. X 557.780 Y 4.766.830	Alt. 350 m s.n.m.

A. TIPOLOXICA Asentamento fortificado

A. CULTURAL Idade do Ferro

DESCRIPCIÓN Xacemento castrexo definido por unha croa tendente a circular e un antecastro situado ó Sueste.



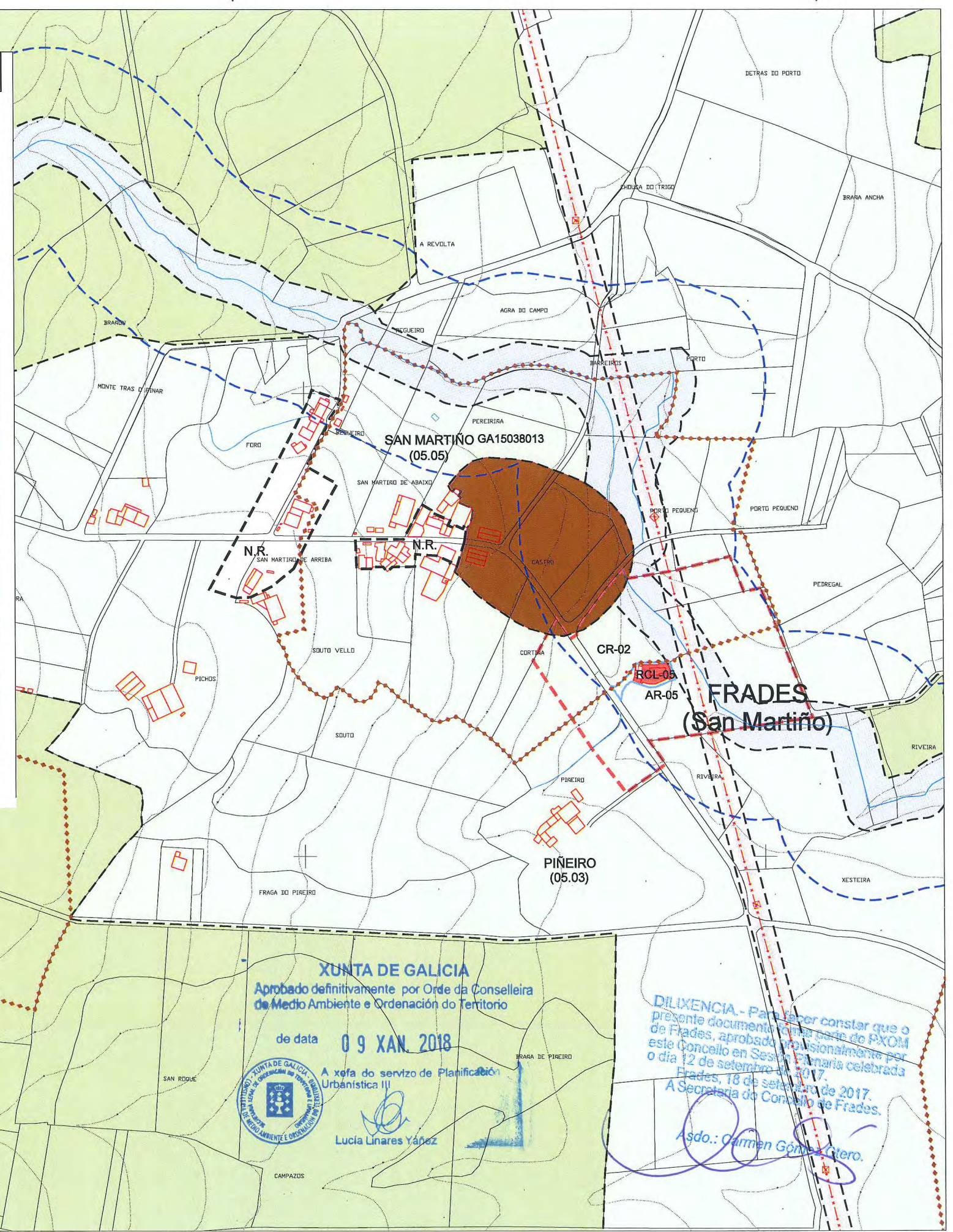
Na actualidade só conserva parte do parapeto delimitador da croa e o antecastro na parte Nordés do xacemento, onde serve de socalco de dúas propiedades, conservando unha altura de entre 2 e 3 metros.

No resto do seu perímetro, este parapeto foi destruído coa construción dunha estrada asfaltada e dúas pistas da concentración parcelaria, e posiblemente de xeito puntual polas construcións da aldea de *San Martiño* situadas preto da zona Oeste do xacemento.

No interior do xacemento, os intensos labores agrícolas desenvolvidos posiblemente afectaron ós niveis habitacionais máis superficiais.

ÁREA DE PROTECCIÓN INTEGRAL
Superficie comprendida dentro do límite do perímetro máis externo do ben

ÁREA DE CAUTELA
Entorno adaptado ó redor do perímetro máis externo do ben



- ÁREA DE PROTECCIÓN INTEGRAL DO XAC. ARQUEOLÓXICO (GRAO II.1)**
- LÍMITE DA ÁREA DE RESPETO XACEMENTO ARQUEOLÓXICO (GRAO II.2)**
- PROTECCIÓN NON INTEGRAL (GRAO III)**

XUNTA DE GALICIA
Aprobado definitivamente por Orde da Conselleira de Medio Ambiente e Ordenación do Territorio

de data **09 XAN. 2018**

A xefa do servizo de Planificación Urbanística II

Lucía Linares Yáñez

DILIXENCIA.- Para saber constar que o presente documento forma parte do PXOM de Frades, aprobado provisionalmente por este Concello en Sesión Plenaria celebrada o día 12 de setembro de 2017. Frades, 18 de setembro de 2017. A Secretaría do Concello de Frades.

Asdo.: Carmen González Gero.

**CATÁLOGO DE XACEMENTOS ARQUEOLÓXICOS
CONCELLO DE FRADES**

NOME	Castro de Papucín	GRAO DE PROTECCIÓN	III	CÓDIGO	GA15038014
PARROQUIA	Papucín (Sta María)	PLANIMETRÍA	(E. 1:10.000) CX-1	(E. 1:5.000)	C-07
LUGAR	Quintá	COORD. U.T.M.	X 559.480 Y 4.767.340	Alt.	361 m s.n.m.

A. TIPOLÓXICA Asentamento fortificado

A. CULTURAL Idade do Ferro

DESCRICIÓN Xacemento castrexo formado por un recinto simple de forma tendente a circular, lixeiramente alongado no sentido NW-SE.

Aínda que na actualidade non se poden apreciar ben as súas dimensións, do estudo da fotografía aérea catastral pode deducirse un diámetro aproximado de entre 100 e 120 metros.

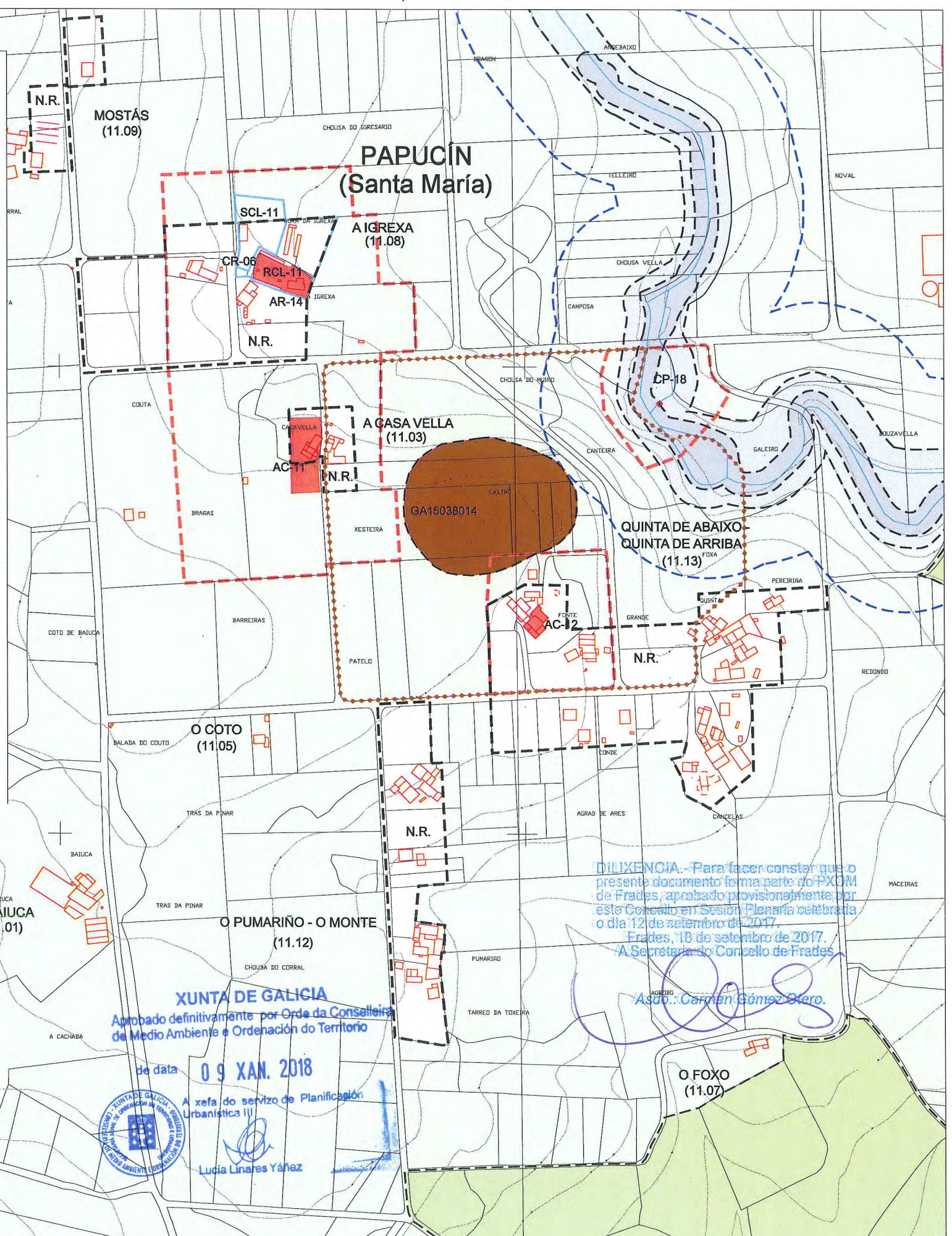
O parapeto delimitador da croa só se conserva na zona Sur do xacemento, onde acada unha altura de 3-4 m con respecto ó exterior e 2-3 m con respecto ó interior. No resto do seu perímetro só pode seguirse puntualmente na zona Oeste e Leste, onde se aprecia unha pequena inflexión no terreo.



ÁREA DE PROTECCIÓN INTEGRAL
Superficie comprendida dentro do límite do perímetro máis externo do ben

ÁREA DE CAUTELA
Entorno adaptado ó redor do perímetro máis externo do ben

ÁREA DE PROTECCIÓN INTEGRAL DO XAC. ARQUEOLÓXICO (GRAO II.1)
 LÍMITE DA ÁREA DE RESPETO XACEMENTO ARQUEOLÓXICO (GRAO II.2)
 PROTECCIÓN NON INTEGRAL (GRAO III)



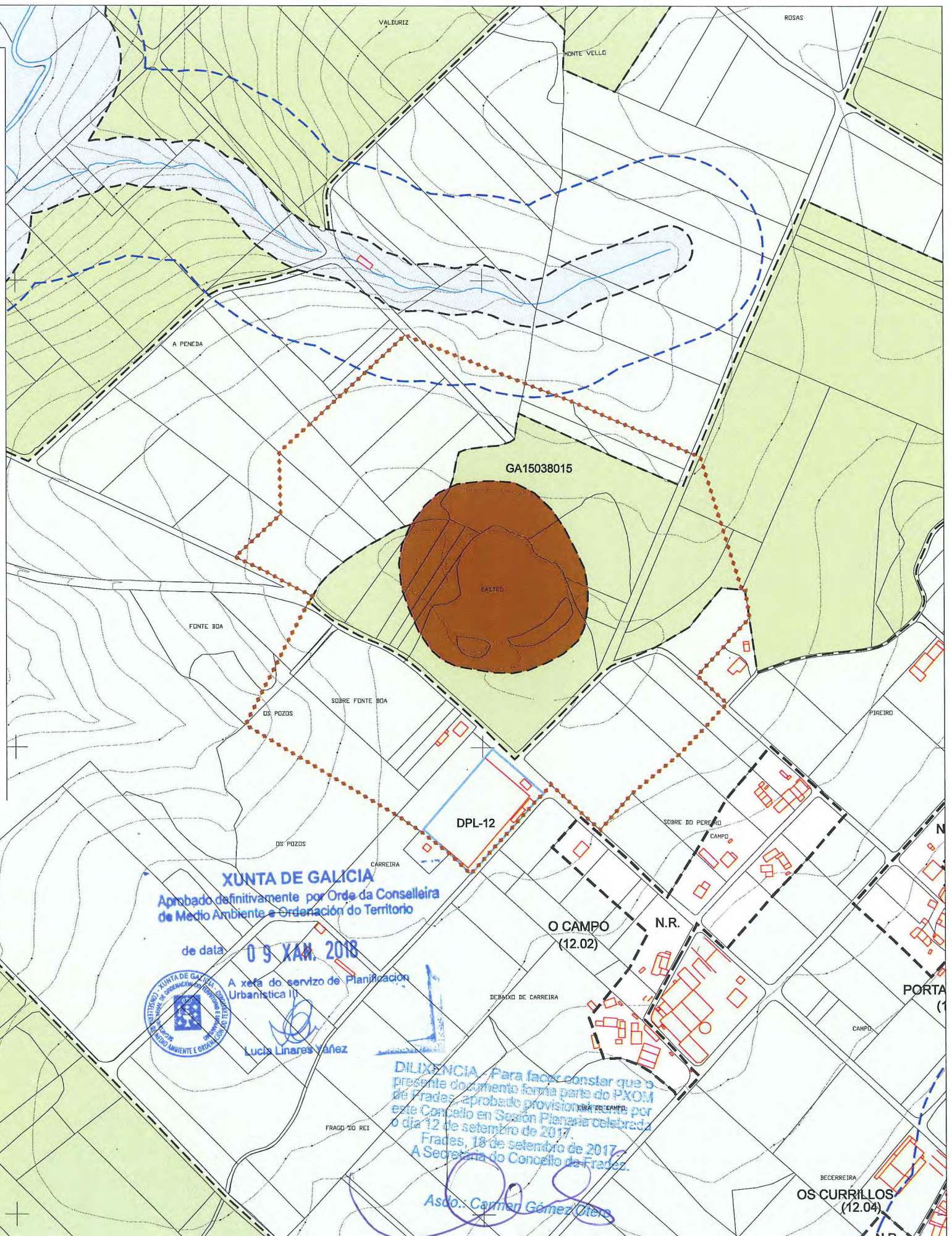
DILIXENCIA.- Para facer constar que o presente documento forma parte do PXOM de Frades, aprobado provisionalmente por este Concello en Sesión Plenaria celebrada o día 12 de setembro de 2017. Frades, 18 de setembro de 2017. A Secretaría do Concello de Frades.

Asdo.: Carmen Gómez Otero.

XUNTA DE GALICIA
 Aprobado definitivamente por Orde da Conselleira de Medio Ambiente e Ordenación do Territorio
 de data **09 XAN. 2018**
 A xefa do servizo de Planificación Urbanística III
Lidia Linares Yáñez



CATÁLOGO DE XACEMENTOS ARQUEOLÓXICOS CONCELLO DE FRADES					
NOME	Castro de Vitre	GRAO DE PROTECCIÓN	III	CÓDIGO	GA15038015
PARROQUIA	Vitre (S. Xoán)	PLANIMETRÍA	(E. 1:10.000) CX-3 (E. 1:5.000) C-08		
LUGAR	O Campo	COORD. U.T.M.	X 561.510 Y 4.767.200	Alt.	401 m s.n.m.
A. TIPOLOXICA	Asentamento fortificado				
A. CULTURAL	Idade do Ferro				
DESCRIPCIÓN	<p>Xacemento castrexo formado por unha croa de forma ovoide e un antecastro que se estende cara ó sur desta.</p> <p>A croa, ten aproximadamente 80 m de diámetro no sentido E-W e uns 60 m no N-S. O antecastro, tamén alongado no sentido E-W, ten uns 110 m de diámetro neste sentido e aproximadamente 40 m no sentido N-S.</p> <p>Exteriormente á zona Norte da croa aínda se conserva un foxo duns 3-5 m de alto e uns 5-8 m de ancho.</p> <p>Os intensos labores agrícolas e forestais desenvolvidos sobre o xacemento nas últimos décadas provocaron a destrución da maior parte dos parapetos defensivos.</p>				
ÁREA DE PROTECCIÓN INTEGRAL Superficie comprendida dentro do límite do perímetro máis externo do ben		ÁREA DE CAUTELA Entorno adaptado ó redor do perímetro máis externo do ben			



XUNTA DE GALICIA
 Aprobado definitivamente por Orde da Conselleira de Medio Ambiente e Ordenación do Territorio
 de data **09 XAN. 2018**
 A xefe do servizo de Planificación Urbanística II
 Lucía Linares Yañez

DILIXENCIA Para facer constar que o presente documento forma parte do PXOM de Frades, aprobado provisionalmente por este Concello en Sesión Plena celebrada o día 12 de setembro de 2017.
 Frades, 18 de setembro de 2017.
 A Secretaríña do Concello de Frades.

Asdo.: *Carmen Gómez Otero*

- ÁREA DE PROTECCIÓN INTEGRAL DO XAC. ARQUEOLÓXICO (GRAO II.1)**
- LÍMITE DA ÁREA DE RESPETO XACEMENTO ARQUEOLÓXICO (GRAO II.2)**
- PROTECCIÓN NON INTEGRAL (GRAO III)**

**CATÁLOGO DE XACEMENTOS ARQUEOLÓXICOS
CONCELLO DE FRADES**

NOME	Castro de Aboi	GRAO DE PROTECCIÓN III	CÓDIGO GA15038016
PARROQUIA	Céltigos (S. Xulián)	PLANIMETRÍA (E. 1:10.000) CX-3 (E. 1:5.000) C-09	
LUGAR	Aboi	COORD. U.T.M. X 563.335 Y 4.767.315	Alt. 379 m s.n.m.

A. TIPOLOXICA Asentamento fortificado
A. CULTURAL Idade do Ferro

DESCRIPCIÓN Xacemento castrexo formado por un recinto simple de pequeno tamaño, de forma tendente a ovoide, lixeiramente alongada no sentido NE-SW.

Da súa existencia só existe proba documental na fotografía antiga de catastro, e o seu recordo aínda perdura na microtoponimia da zona, así como na tradición oral dos veciños da aldea de *Aboi*.

Trátase dun xacemento moi deteriorado, ata tal punto que nestes momentos sobre o terreo só se distingue unha pequena elevación que impide extraer maiores conclusións.

Na zona actualmente dedicada a pradería situada entre a estrada asfaltada e o camiño agrícola, é posible que se sitúe a maior parte do xacemento, e as actividades agrícolas aquí desenvolvidas non deberían ter afectado ós niveis habitacionais máis fondos.

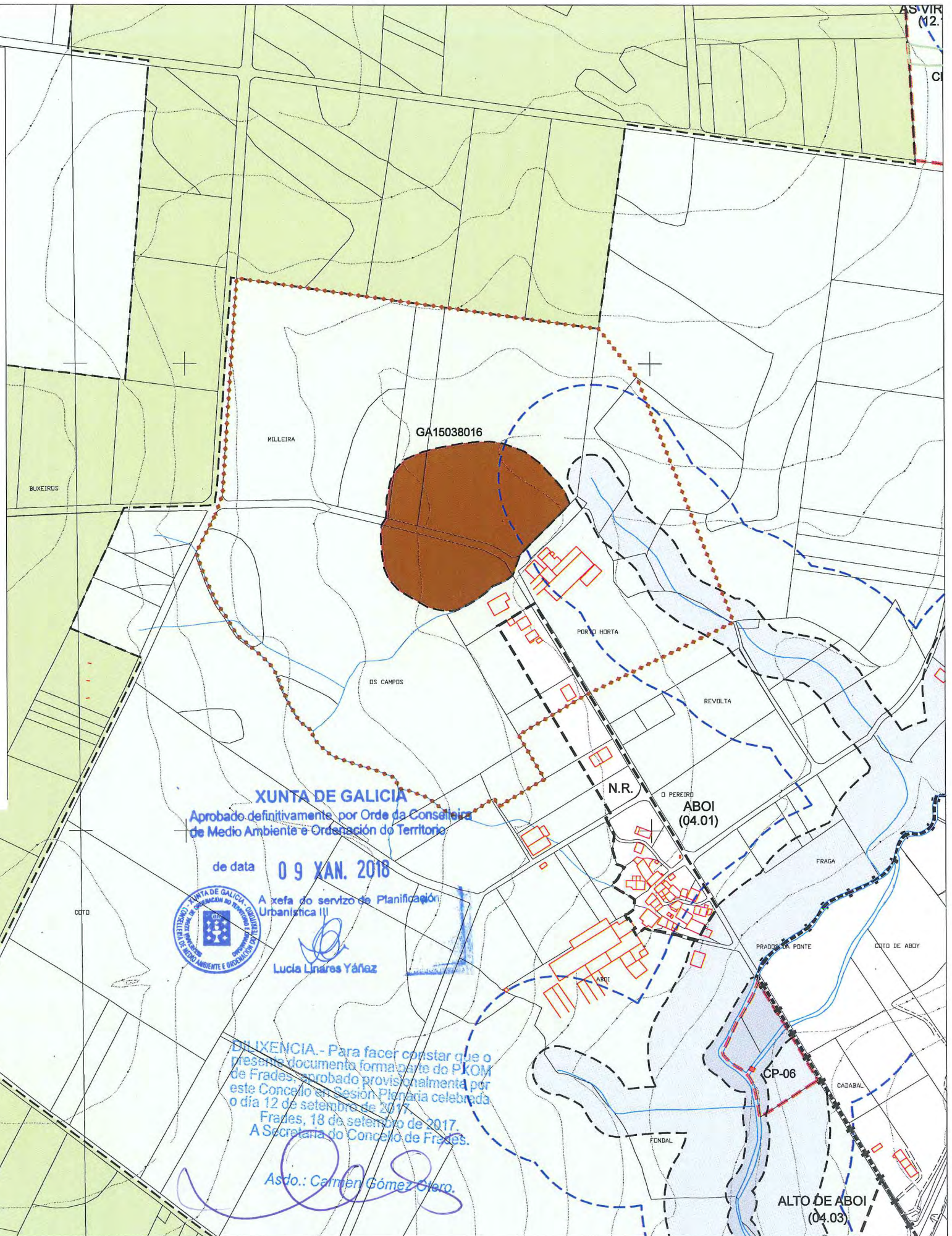


ÁREA DE PROTECCIÓN INTEGRAL
Superficie comprendida dentro do límite do perímetro máis externo do ben

ÁREA DE CAUTELA
Entorno adaptado ó redor do perímetro máis externo do ben



- ÁREA DE PROTECCIÓN INTEGRAL DO XAC. ARQUEOLÓXICO (GRAO II.1)**
- LÍMITE DA ÁREA DE RESPETO XACEMENTO ARQUEOLÓXICO (GRAO II.2)**
- PROTECCIÓN NON INTEGRAL (GRAO III)**



XUNTA DE GALICIA
Aprobado definitivamente por Orde da Conselleira de Medio Ambiente e Ordenación do Territorio
de data **09 XAN. 2018**
A xefa do servizo de Planificación Urbanística II
Lucía Linares Yáñez

EXHIBICIÓN. - Para facer constar que o presente documento forma parte do PKOM de Frades, aprobado provisionalmente por este Concello en Sesión Plena celebrada o día 12 de setembro de 2017. Frades, 18 de setembro de 2017. A Secretaría do Concello de Frades.
Asdo.: Carmen Gómez Otero.

**CATÁLOGO DE XACEMENTOS ARQUEOLÓXICOS
CONCELLO DE FRADES**

NOME	Castro de Galegos	GRAO DE PROTECCIÓN II	CÓDIGO GA15038017
PARROQUIA	Galegos (S. Martiño)	PLANIMETRÍA (E. 1:10.000) CX-2 (E. 1:5.000) C-10	
LUGAR	O Castro	COORD. U.T.M. X 554.320 Y 4.765.780	Alt. 366 m s.n.m.
A. TIPOLÓXICA	Asentamento fortificado		
A. CULTURAL	Idade do Ferro		



DESCRICIÓN Xacemento composto por un único recinto, que segundo a antiga fotografía aérea catastral tiña unha forma ovoide, alongada no sentido N-S, delimitado en todo o seu perímetro por un parapeto.

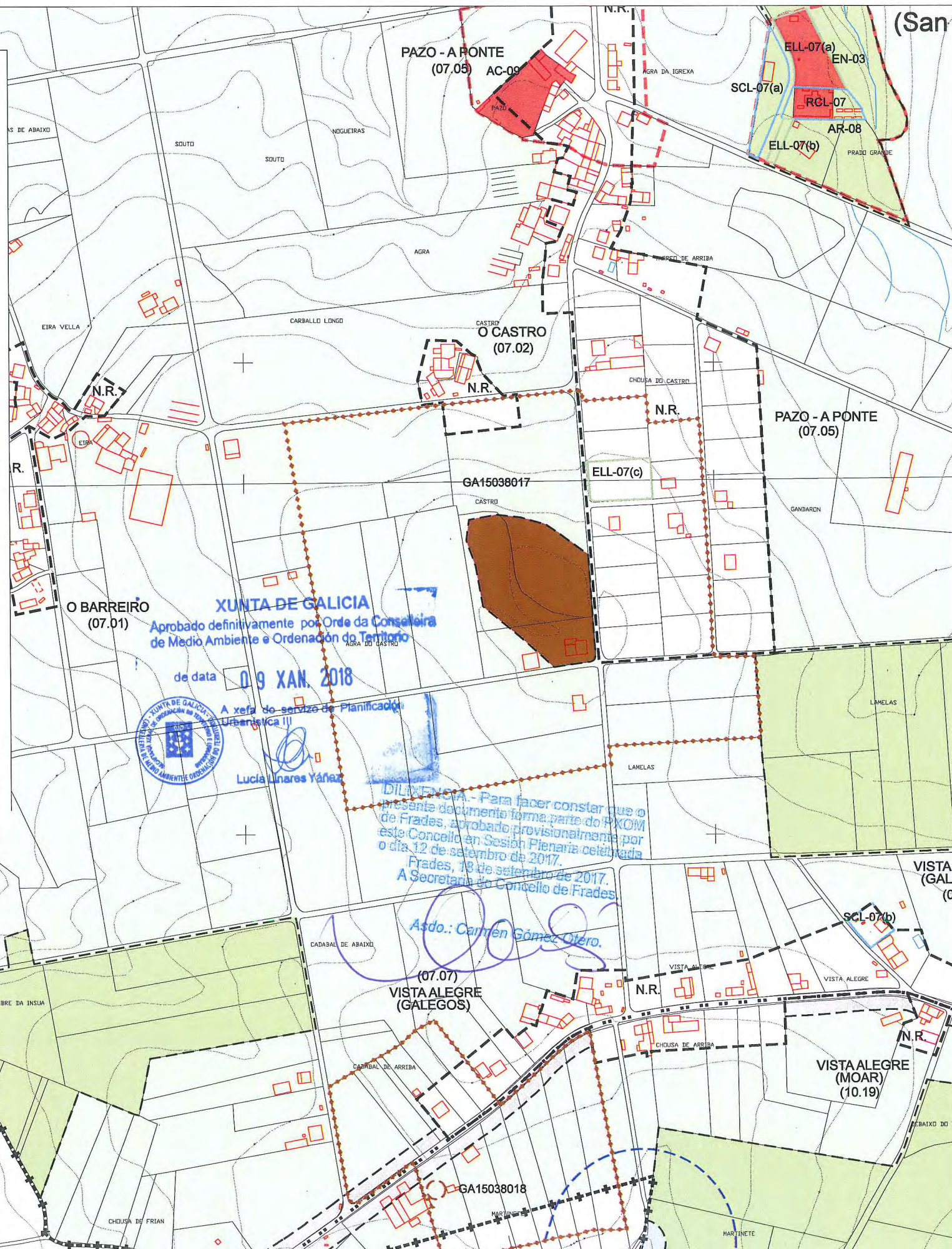
Actualmente só conserva visible en superficie parte do parapeto delimitador das zonas Oeste e Sur da croa.

Exteriormente á zona Oeste obsérvase un foxo de considerables dimensións. Este foxo na zona Noroeste bifúrcase en dous ramais separados por unha lomba intermedia que se separa de xeito considerable do núcleo do asentamento.

Tendo en conta o forte paralelismo coas gabias-canles utilizadas con fins extractivos durante a época romana, é moi posible que nesta zona se tivese levado a cabo unha actividade mineira paralela a algún dos momentos de ocupación do castro.

ÁREA DE PROTECCIÓN INTEGRAL
Superficie comprendida dentro do límite do perímetro máis externo do ben

ÁREA DE CAUTELA
Entorno adaptado ó redor do perímetro máis externo do ben



	ÁREA DE PROTECCIÓN INTEGRAL DO XAC. ARQUEOLÓXICO (GRAO II.1)
	LÍMITE DA ÁREA DE RESPETO XACEMENTO ARQUEOLÓXICO (GRAO II.2)
	PROTECCIÓN NON INTEGRAL (GRAO III)

